

MAGASINET

45

**TEMA:
HISTORIE
- UD AF
HUSET**

dit museum - din historie

PORTEN TIL
NATURPARK TOLNE

ARKÆOLOGI
PÅ KANTEN

ULYKKEN VED
SØNDERSKOV

SPOR AF
BESÆTTELSEN
I HIRTSHALS OG SKIBSBY



VENDSYSEL
HISTORISKE
MUSEUM

Nr. 5 - 2022

SE MUSEETS **KALENDER** FOR
JANUAR - JUNI 2022 I MIDTEN AF BLADET

- 4** Arkæologi på kanten
af Morten Larsen
- 10** Formidling ud af huset
af Jens-Christian Hansen
- 12** Porten til Naturpark Tolne
af Jakob Kofoed Nielsen m.fl.
- 20** Detektorrally
af Morten Larsen
- 22** Skoletjenesten på farten
af Lone Venderby

- 26** Når planterne skal i hus
af Chrestina Dahl

28 KALENDER

- 42** Ulykken ved Sønderkov
af Jens-Christian Hansen
- 48** Den gode historie - der hvor du bor
af Jakob Kofoed Nielsen
- 51** Spor af besættelsen
af Jens Gerstrøm



FORSIDEN: Jens Gerstrøm har en gruppe fra Hanstholm med på rundvisning i Skibsbylejren. Foto: Jens-Christian Hansen, 2021.

Ansvarshavende og layout:
Kim Larsen (kls@vhm.dk)

MAGASINET VHM
Vendsyssel Historiske Museum
Museumsgade 3, 9800 Hjørring
Tlf.: 96 24 10 50 | ISSN: 2597-0151

MAGASINET VHM udgives af Vendsyssel Historiske Museum og udkommer 2 gange årligt. Indlæg til næste nummer af magasinet skal være redaktionen i hænde senest den **1. april 2022** og indsendes via e-mail som word-dokument til kls@vhm.dk. Billeder vedhæftes separat. Ved indsendelse af materiale til MAGASINET VHM overlader man alle rettigheder til bladet. MAGASINET VHM forbeholder sig ret til vederlagsfrit at bruge fremsendt materiale i såvel trykt som elektronisk medie.

MAGASINET VHM - Nr. 5
Udgivet: 1. januar 2022
Oplag: 4000 stk.
Trykt hos Vestergaards.com

Historien er derude!

Vendsyssel Historiske Museum består af rigtig mange bygninger og afdelinger. Der er museer i Hirtshals og i Hjørring, i Mosbjerg og i Tornby, og der er arkiver i både Sindal og i Hjørring. Mange af stederne er der bygninger, som rummer en historie og en fortælling, som næsten gør dem til museumsgenstande i sig selv.

Museet formidler i alle disse bygninger og fortæller stedernes historie. Men det kan være svært at proppe vores fælles historie ind i en bygning. Historien fortælles oftest bedst der, hvor den fandt sted: I naturen, i landskabet, omkring de høje huse i byerne, ved kysten og derude, hvor museets samarbejdspartnere har deres daglige virke.

Magasinet VHM handler denne gang om al den historie, som foregår uden for museets fysiske rammer. Vi skal omkring arkæologernes fascinerende opdagelse af en renæssancegård fra 1600-tallet, der – som så mange andre – blev offer for sandflugtens hærgen i 16- og 1700-årene. Vi skal med skoletjenesten ud af huset og til detektorrally i vores nabokommune Brønderslev. Vi skal ud og besøge samarbejdspartnere i felten, både til Skibsbylejren, til æbleplantagen Lykkesholm og videre ud på heden, hvor de vigtige planter til bjesk indsamles af museets trofaste frivillige.

Vi skal forbi den kommende udstilling på Landskabs- og Landbrugsmuseet i Mosbjerg, som skal fortælle både om museet og det fantastiske natur- og kulturlandskab omkring museet og Naturpark Tolne. Vi skal til Sønderkov og høre den dramatiske fortælling om jernbanesprængningen under besættelsen – lige der, hvor den rent faktisk fandt sted.

Hvis der var én god ting, som coronaen gjorde ved os, så var det, at vi fik øjnene op for naturen og vores nærmeste omgivelser. I naturen kunne vi komme på afstand af hinanden, og i den friske luft kunne vi sænke skuldrene og føle os trygge. Aldrig var så mange ude og spadserere i naturen som under nedlukningen af landet, og aldrig valgte så mange danskere at tilbringe deres ferie herhjemme. Det giver god mening, for der er så mange oplevelser at finde derude – både af natur- og kulturhistorisk art. Det er bare med at komme af sted og opleve det hele – Historien er derude!

Savner man inspiration til "ud-af-huset"-oplevelser, kan man blot gå på opdagelse i midtersiderne af dette magasin, hvor museets kalender traditionen tro foldes ud for 1. halvår af 2022.


Anne Dorthe Holm
Museumsdirektør, VHM



4



20



22



12



42



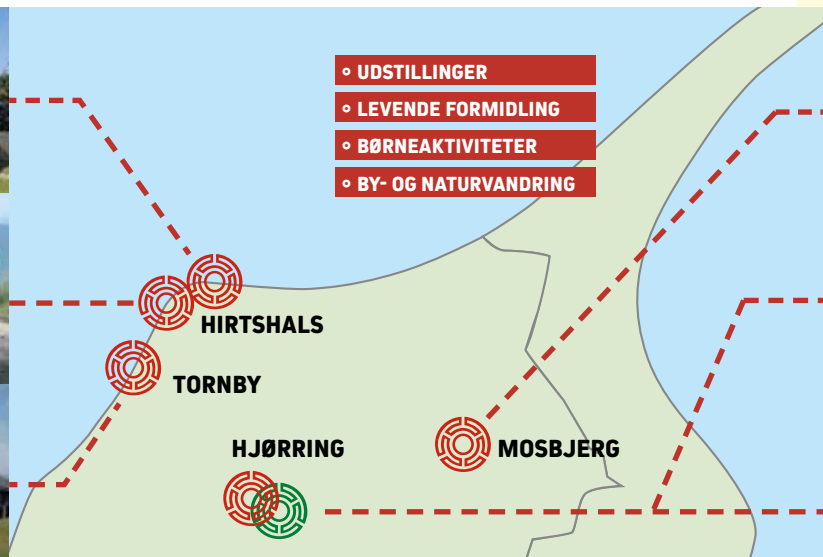
HIRTSHALS MUSEUM



BUNKERMUSEET



TORNBY STRAND



- UDSTILLINGER
- LEVENDE FORMIDLING
- BØRNEAKTIVITETER
- BY- OG NATURVANDRING



LANDSKABS- OG
LANDBRUGSMUSEET



VENDSYSSEL
HISTORISKE MUSEUM



HISTORISK ARKIV

**FIND
OS HER**

Vendsyssel Historiske Museum
Museumsgade 3
9800 Hjørring
96 24 10 50
vhm@vhm.dk

Historisk Arkiv
Museumsgade 2
9800 Hjørring
96 24 10 60
arkiv@vhm.dk

Landskabs- og Landbrugsmuseet
Jerupvej 613, Mosbjerg
9870 Sindal
96 24 10 50

Hirtshals Museum
Sophus Thomsensgade 6
9850 Hirtshals
96 24 10 00

Bunkermuseet
Fyret
9850 Hirtshals
96 24 10 00

Tornby Strand
v/det gamle Skudehandlerpakhuis
Strandvejen, Tornby
9850 Hirtshals
96 24 10 50

**SE PRISER, ÅBNINGSTIDER
M.M. PÅ VHM.DK**

af Morten Larsen
fhv. museumsinspektør i Arkæologi

Det knaser mellem tænderne, når man vover sig på vandring langs vestkysten. Vestenvinden hvirvler det salte sand op, og ved naturkræfternes hjælp transporteres det længere og længere ind i landet. Vestkystens klinter falder for erosionen, og i langsomt men sikkert tempo bliver natur og kultur opslugt af Jammerbugtens bølger. Dette har været en barsk realitet siden oldtiden, og fra arkæologiske fund og skriftlige kilder ved vi, at fra slutningen af 1500-tallet og i et par århundreder frem var en stor del af det vestlige Vendsyssel "slet fordærvet af sand". Et enestående fund, der siden 1600-tallet har været forseglet af sandflugten, er imidlertid blevet undersøgt af museets arkæologer i forsommeren 2021 og giver et indblik i vendelboernes ualmindeligt hårde livsbetingelser på overgangen mellem middelalder og nyere tid.



▲ Da finderne kontaktede museet, blev der hurtigt sendt et hold arkæologer ud – og ganske rigtigt var der tale om et erosionstruet fortidsminde. I forgrunden ses resterne af sydængen, der bestod af tørv, og lerplamagerne bagved udgør gulvlagene i gårdens østlænge. Foto: VHM.

arkæologi PÅ KANTEN

Om udgravningen af en sandflugtsdækket gård fra renæssancen



FUNDET

I vore dage er langt hovedparten af den arkæologi, som bedrives på de statsanerkendte kulturhistoriske museer, en forvaltningsopgave. Forud for byggeri og anlægsvirksomhed foretager museerne antikvariske vurderinger, forundersøgelser og screeninger af store arealer samt egentlige arkæologiske undersøgelser. Ekspansion, nybyggeri, byudvikling, råstof-indvinding er i langt hovedparten af tilfældene forudsætningerne for, at arkæologen sætter skovlen i jorden, og målet er selvsagt at redde de dele af vores kulturarv, der risikerer at lide overløst i fremskridtets hellige navn – i virkeligheden vil arkæologen med sin museumslov i ryggen hellere lade fortidsminderne ligge uforstyrret på deres plads til glæde og nytte for fremtidige generationer.

Nogle gange er det imidlertid ikke samfundets vækst, men derimod naturens luner, der truer fortidsmindernes eksistens. Vind og vand spiller en stor rolle for erosionen, der flere steder har betydning for landskabets konturer og fysiske forandringer. Ved vestkysten kan man særligt mærke disse forandringer, og i presse og politik bliver der sagt og skrevet meget om udfordringerne ved kysterosionen. Men det er ikke kun sommerhuse og fyrtårne, der skal opgives eller flyttes – også fortidsminderne falder i

▲ Der var mange forskellige detaljer bevaret under sandet: Ovne, ildsteder, syldsten, brolægninger og skillevægge samt gulv- og smudslag blev afrenset og dokumenteret. Foto: VHM

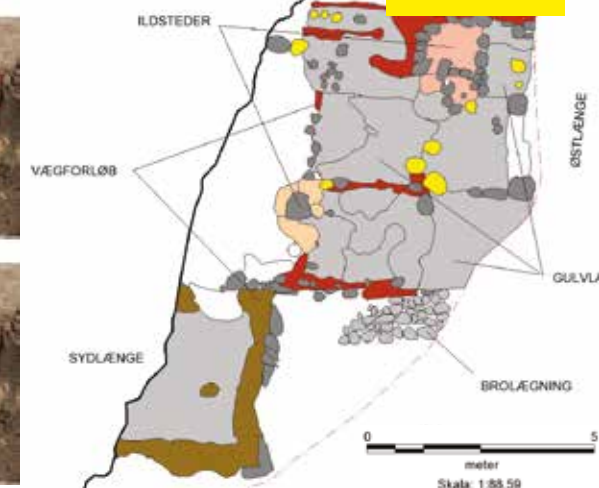
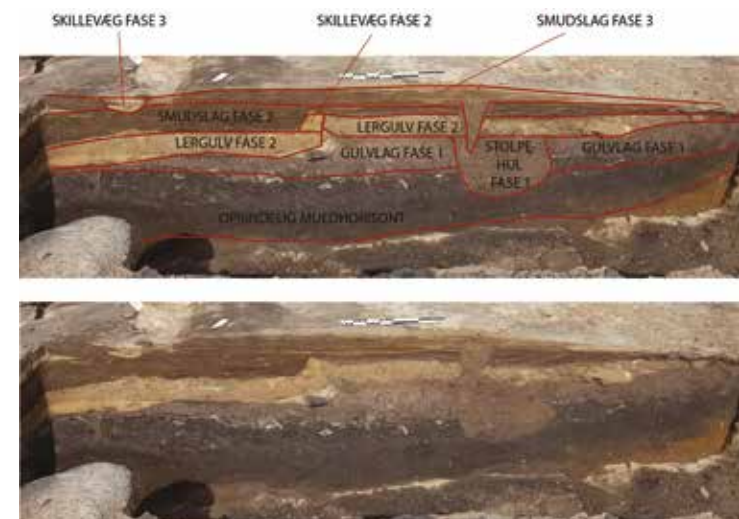
havet, og det sker i mange tilfælde uden en forudgående antikvarisk registrering, for der er ikke ressourcer til at patruljere hele kystzonen.

Derfor er det godt, at museet jævnligt får et fingerpeg fra dem, der færdes ved landsdelens kyster, hvilket også var tilfældet ved Nr. Lyngby i det sene forår 2021. Den lokale detektorfører Michael Rokkjær, der jævnligt besøger museet med sine mange metalfund, havde på en vandretur i klitten spottet nogle mærkelige, mørke anlæg og en mængde skår af keramik. Han gjorde derefter det helt rigtige: Han kontaktede museet, og efter en fælles besigtigelse var der ikke tvivl: Frem af sandet var dele af en gård fra renæssancen dukket op. Siden 1600-tallet havde denne været forseglet af sand. Og selvom det ikke er første gang, at den slags bliver fundet, så er det på ingen måde hverdagskost.

UDGRAVNINGEN

Da museet blev bevidst om kvaliteten og væsentligheden af fundet, skulle der arbejdes hurtigt, hvis det skulle sikres, inden naturkræfterne enten dækkede det til igen eller lod det skride til havs.

Til brug i en situation som denne har Slots- og Kulturstyrelsen en pulje til dyrknings- og erosionstruede fortidsminder, der kan søges akut, når behovet



opstår. Museet lavede et budgetudkast og en lang faglig argumentation for undersøgelsen. For at få del i puljen skal fortidsminderne være godt beskrevet, og undersøgelsens faglige og forskningsmæssige potentiale skal være udfoldet; da der ikke er tale om en pulje med uanede midler, skal argumentationen være god for at udløse bevilling. Sagen blev indsendt til Styrelsens konsulenter, og prompte kom der svar retur, at puljen ville dække udgravningens økonomiske omkostninger.

Selve den arkæologiske undersøgelse kunne herefter planlægges. Da lokaliteten lå helt ude på kanten, stillede det krav til en velovervejede strategi for undersøgelsen. Der kunne af gode grunde ikke anvendes maskiner, ligesom vi ofte gør det ved konventionel arkæologi, og derudover var der en række problemer vedrørende arbejdssikkerhed, der skulle tages højde for.

Al jordflytning skulle derfor foretages med graveske og håndskovl, og i første omgang gik opgaven ud på at afgrænse gårdstomten. De synlige flader blev derfor rensede – så godt som den nutidige sandflugt tillod – hvorefter fladen blev dokumenteret i foto og opmåling. For at gøre registreringsprocessen smidig og effektiv anvendte vi en fotogrammetrisk registreringspraksis, hvor man på baggrund af GPS-indmålte fikspunkter kan "vrige" fotos i form efter geografiske koordinater. Derefter kan alle detaljerne på de enkelte fotos tegnes digitalt og sættes sammen til en stor, fladedækkende mosaik.

Det stod ret hurtigt klart, at gården bestod af mange forskellige kronologiske faser, der hver havde afsat en mængde aktivitetslag oven i hinanden. Det er det, man i arkæologien betegner "kulturlag", og ligesom med lagene i en lagkage er det muligt at lave nogle gennemgående snit, der giver en idé om kronologien i gården. Selvsagt er de nederste lag ældst, mens de øvre lag er yngst.

Grundet undersøgelsens tidspres blev der derfor lavet forskellige snit i tomten, der gav værdifulde informationer om gårdens indretning og udvikling i renæssancen.

◀ Kulturlag kan være komplicerede at undersøge, men når de snittes, åbnes en masse kronologiske lag. På den måde får man forståelsen af lokalitetens udvikling gennem tiden. Her ses en del af snittet ned gennem østlængen. Ældst er lagene tilhørende en bygning med jordgravede stolper. Denne efterfølges af en bygning med fine, tynde smudslag, der er i to faser. Foto og grafik: VHM

► Plan af udgravningen med forklaring af de forskellige registreringer. Grafik: VHM

GÅRDEN

Den undersøgte gård var usædvanlig velbevaret, og det kan ærgre, at den først er blæst frem, efter erosionen havde taget en del af gårdens sydlæng (og formentligt også vest- og nordlæng). Bevaret til i dag var sydlængen og østlængen samt en beskedent del af gårdspladsen.

Sydlængen havde vægge, der var rejst af tørv – et materiale, som allerede i jernalderen var blevet anvendt til husbyggeri, særligt i det nordjyske. Helt frem til nutiden var denne bygningstype almindelig i landbebyggelsen i disse egne. Sydlængen havde en indgang i gavlen, og skår af kakkelpotter antyder, at der et sted i komplekset har været en kakkellov – så givetvis har længen omfattet beboelsen.

Østlængen var en mere kompliceret bygning. Oprindeligt har den været bygget med jordgravede stolper, men denne bygning blev siden afløst af en bindingsværksbygning, der har været rejst på syldsten. Længen var fra første færd opdelt på tværs i to store rum. Senere blev denne rumindretning ændret, hvormed bygningen fik tre rum. Man er kommet ind i bygningen via det sydligste rum, hvor en dør i gavlen har givet adgang. I bygningen har der været to forskellige opvarmingskilder, et lille stensat ildsted i det sydligste rum og i rummene mod nord et stort ildsted, hvortil der har været tilknyttet en gruekedel og (formentlig) en bageovn.

Genstandsfund var der ikke mange af, men de få, der blev indsamlet, giver et godt fingerpeg om dateringen af gården og fortæller samtidig noget om dem, som boede på stedet. Foruden de førnævnte kakkelpotter blev der indsamlet keramik (jydepotte og stjertpotte), stentøj og drikke- samt vinduesglas. Stentøjet er af en type, som er almindelig fra Westerwald i Rhinlandet og ofte dateres til midten af 1600-tallet.

SANDFLUGTEN

Som sagt var genstandsfundene få, hvilket nok skal forklares ved, at gårdens beboere havde ryddet op efter sig, inden de forlod stedet. Stadig i dag er det nemt at forestille sig årsagen til, at de flyttede væk:

Sandflugten har utvivlsomt været en plage. I løbet af 1500-årene og især i 1600-tallet opleves der flere steder i Nordjylland, men særlig i Vestvendsyssel, en tiltagende sandflugt. Den lille istid, der indtraf i middelalderens løb, samt menneskets kraftige indhug i skove efter egnet brændsel og bygningstømmer gav i højere grad end tidligere vestenvinden frit spil, hvorfor gårde, landsbyer og (værst af alt) det dyrkede land periodevist blev dækket af sand. Landbrugsproduktionen blev hårdt belastet, og konsekvenserne kunne mærkes både af dem på samfundets bund, og også blandt dem i toppen – for når produktionen falder, kan skatterne ikke betales. En sandflugtskommission rejste derfor omkring 1680 rundt i Vendsyssel for at blotlægge omfanget af denne naturkatastrofe, der netop medførte, at mange bebyggelser svandt ind – eller helt forsvandt.

Gården i Nr. Lyngby lå i et af de områder, der i 1600-tallet var meget hårdt ramt. I udgravningen blev det klart, at allerede da man stablede tørvene i

sydlængens vægge, var sandflugten et problem, for undervejs har en større sandstorm efterladt en flere centimeter tyk aflejring over tørvene – men alligevel er man fortsat med at rejse bygningen. Til sidst har det dog været nytteløst at holde gården fri for sand, hvorefter naturkræfterne kunne forsegle og bevare stedet helt frem til i dag.

OG HVAD SKAL DER NU SKE?

Det er ikke hver dag, at den slags fund kommer for dagen, men det er dog sket tidligere. Vendsyssel Historiske Museum har i sit arkæologiske beretningsarkiv en mængde registreringer af sandflugtsdækkede gårde fra renæssancen, som er blevet helt eller delvist undersøgt – særligt i Vestvendsyssel. I kraft af fundenes kvalitet og udsagnsværdi kommer museets arkæologer i de kommende år til at arbejde på en publicering af de vigtige fund – så de gode historier kan komme ud til glæde for alle. ■

◀ Et af gårdens fine småstensatte ildsteder. Foto: VHM

► At sandflugten var en af hverdagens store udfordringer, ses tydeligt i snittet gennem tørvævægshuset: Alt imens man har stablet tørvene, har en sandstorm sat ind og efterladt et tykt lag sand. Nærmest upåvirket har man derefter fortsat husbyggeriet. Foto: VHM.



► I Nr. Lyngby er der tidligere registreret en sandflugtsdækket gård. Den blev undersøgt af Palle Friis for Vendsyssel Historiske Museum i 1961. Centralt ses husets ildsted, og langs feltgrænsen ses en syldestensrække til bygningens væg. Bemærk de mange tynde sandaflejringer i profilen bagest. Foto: VHM.

SHOPPING OG OPLEVELSER

på livet løs

4 SPISE-STEDE

HER FÅR DU 40 BUTIKKER PÅ ET STED

3 TIMERS GRATIS PARKERING

METROPOL

ShoppingCenter

Østergade 30 · 9800 Hjørring · www.metropolshopping.dk 3 TIMERS GRATIS PARKERING · HUSK P-SKIVEN

ÅBNINGSTIDER

SPECIALBUTIKKER	KVICKLY
MAN-FRE 10 - 19	ALLE DAGE
LØRDAG 10 - 16	7 - 20
1. SØNDAG 10 - 16	

Vendelboernes indkøbssted

MENY

Hjørring



Frederikshavnsvej 42-48, 9800 Hjørring

ÅBNINGSTIDER: HVER DAG 7.00 - 20.00



FORMIDLING UD AF

▲ Med museumsinspektør Sidsel Wåhlin til fortidsmindedag i Klokkeholm. Foto: Vendsyssel Historiske Museum.

HUSET

af Jens-Christian Hansen
formidlingschef

I dette magasin finder du som altid en meget fyldig kalender, hvoraf museets mange faste arrangementer fremgår. Den er rar at have ved hånden, når man trænger til noget kulturhistorie eller en kulturel oplevelse i det hele taget. Men vidste du, at Vendsyssel Historiske Museum også laver mange aktiviteter ud af huset, som ikke nødvendigvis når at komme med i kalenderen? Og at du kan booke museets medarbejdere, hvis din forening eller virksomhed trænger til en kulturoplevelse, eller din skoleklasse skal have historiske perspektiver på aktuelle problemstillinger?

Det er ingen hemmelighed, at museets medarbejdere i løbet af året er involveret i forskellige historiske undersøgelser, udstillinger, forskningsprojekter, spændende udgravninger og meget mere. Det genererer viden, som vi med glæde vil formidle – også udenfor museets fire vægge. I løbet af året får vi derfor løbende forespørgsler om foredrag, landskabs- eller byvandring, hvor meget af den viden, vi har indsamlet i forbindelse med vores forskning og udstillingsvirksomhed, kan formidles enten på det autentiske sted eller til en hyggelig eftermiddag for foreninger, aktivitetscentre, virksomheder, m.m. Vores formidlingstilbud følger oftest museets aktuelle projekter eller kredser om de mange emner, der gennem mere end 130 år har været kernen i museets virke.

Den stedbundne formidling er en fast integreret del af museets arbejde. Det betyder i praksis, at

museets medarbejdere løbende formidler for grupper i landskabet, enten i eget regi eller i samarbejde med andre kulturinstitutioner, foreninger eller privatpersoner. Naturvejlederens ture ved fx Rubjerg Knude, Lønstrup eller Naturpark Tolne tiltrækker et stort publikum. Der er tale om formidlingstilbud, der også kan skræddersys efter grupperes specifikke ønsker, fx i form af formidling for ældre eller personer med særlige behov. Også de mange kulturspor i landskabet er et fast tema i museets formidling, når museets arkæologer eksempelvis er med til at gennemføre Detektorrally ved Klokkeholm, går ture med publikum og deres hunde i offermoser, eller fortæller om kirker og kirkegårde.

I løbet af året modtager museets afdelinger et utal af skoleklasser, der enten besøger Skoletjenesten eller skal med på en omvisning i fx lejrskoleregion. Museet, Skoletjenesten, Skole-Kirketjenesten og Center for Undervisningsmidler har således bl.a. udviklet formidlingstilbud om radikaliserings under besættelsen i byrummet. Museets medarbejdere formidler også emnet gennem oplæg på skolerne, der skal føre til videre diskussion af aktuelle emner i et historisk perspektiv i klasselokalet. Museets medarbejdere tager derfor også gerne ud på skolerne og fortæller om museets arbejdsområder, historiske emner, eller deltager som aktører i undervisningsforløb, der er tilrettelagt af lærere eller undervisere. De seneste år er der således kommet frugtbare samarbejder med Hjørring Gymnasiums innovati-

► Formidlingschef Jens-Christian Hansen fortæller om besættelsestidens Hjørring. Foto: Vendsyssel Historiske Museum.

▼ Cykeltur med naturvejleder Jakob Kofoed Nielsen på Kløverstien. Foto: Vendsyssel Historiske Museum.

▼ Museumsdirektør Anne Dorthe Holm på byvandring i Hjørring. Foto: Vendsyssel Historiske Museum.

onsklasser ud af dette, hvor gymnasieeleverne præsenterede bud på nye formidlingstiltag på museets afdelinger som følge af samarbejdet. Museets opgaver formidles tillige for universitetsstuderende, når museets medarbejdere fx er gæsteforelæsere på Kulturavslinjen på Historiestudiet på Aalborg Universitet, hvor der undervises i bl.a. anvendt forskning på museet.

Gennem årene har museet deltaget i en lang perlerække af arrangementer både i og udenfor Hjørring Kommune. Blandt aktiviteterne indenfor kommunegrænsen kan nævnes det traditionsrige Hjørring Dyrskue, Hirtshals Fiskefestival, kåring af Årets Sild, Kunsthåndværkermarked og Julemarked i Den Svenske Sømandskirke, Sommerby Hjørring, Naturmødet og meget mere. Udenfor kommunen har museet gennem en årrække været repræsenteret på bl.a. Kulturmødet på Mors, hvor VHM næste år er med til at formidle det brugerinddragende foto-projekt Vores Nordjylland i regi af det tværmuseale samarbejde KulturarvNord. I normale år er museet tillige en fast aktør på Aalborg Universitets projekt- og praktikmesse, hvor vi indgår samarbejder med studerende på tværs af studieretninger omkring spændende nye formidlingsprojekter på eller udenfor museets afdelinger.

Museet er også med i samarbejdsplatformen Kultur på tværs, hvor forskellige kulturinstitutioner i Hjørring Kommune går sammen om fælles formidling, der ofte munder ud i arrangementer på tværs af kulturinstitutionerne, hvor vi beriger den samlede publikumsoplevelse med hver vores faglighed. Foruden Vendsyssel Historiske Museum er Vendsyssel Kunstmuseum, Vendsyssel Teater, Nordsøen Oceanarium og Hjørring Bibliotekerne faste partnere i samarbejdsplatformen. I 2021 kom der bl.a. fælles by- og landskabsvandring ud af samarbejdet, hvor kulturinstitutionerne fandt sammen to og to om at udvikle nye formidlingskoncepter. Hjørring Bibliotekerne og Vendsyssel Historiske Museum arrangerede således en temadag om Bøger og bunkere sammen, hvor både børn og voksne kunne få både ny viden om bunkerne ved vestkysten og den litteratur, der knytter sig til disse og den periode, de er udsprunget af. Der er i øvrigt en god tradition for samarbejde mellem bibliotek og museum, da vi gennem flere år har medvirket til Spil dansk-ugen samt morgensang på biblioteket.

Der er altså mere end en god chance for at møde en af museets medarbejdere i forbindelse med et af de mange kulturtilbud, der foregår rundt omkring. Man er også altid velkommen til at kontakte museet og få et skræddersyet tilbud om et formidlingsarrangement indenfor vores virkeområde til favorable priser. Vores formidlere glæder sig til at se jer både på og udenfor museets afdelinger i 2022! ■



KOM MED PÅ TUR

Museet tilbyder forskellige foredrag, by- og landskabsvandring, der knytter an til de aktuelle projekter, vi beskæftiger os med. Herunder finder du nogle eksempler:

- "Dødens Teater" – forskellige emner med udgangspunkt i udstillingen om moseofringer i oldtiden
- "Vendsyssel Besat" – forskellige emner med udgangspunkt i besættelsen af Vendsyssel
- Atlantvolden – bunkerne langs Vestkysten
- Foredrag om museets historie
- Rubjerg Knude
- Naturpark Tolne
- Byvandring i Hjørring: Købstadens historie, kirkerne, industrialiseringen, besættelsestiden og arkitektur i byrummet.

Kontakt gerne museet på vhm@vhm.dk for yderligere information.

af Jakob Kofoed Nielsen
naturvejleder

Jens-Christian Hansen
formidlingschef

Anne Dorthe Holm
museumsdirektør

Porten til NATURPARK TOLNE

I september 2020 fik Vendsyssel Historiske Museum bevilget 395.375 kr. af Nordea fondens "Her-bor-vi"-pulje til projektet "Mosbjerg - Porten til Naturpark Tolne" på Landskabs- og Landbrugsmuseet i Mosbjerg. Foruden indretning af en ny pejs, installation af varmepumpe og et nyt rytterlys i loftet af laden på gården "Højen", omhandler projektet også en indretning af en ny informationsudstilling på stedet.



Den nuværende udstilling er mere end 30 år gammel, og selv om det er en fin og informativ udstilling, trænger den til et formidlingsmæssigt løft. Samtidig er det også ambitionen med den nye udstilling, at den skal pege ud i det storslåede landskab, der findes i området. Ikke kun omkring museet, selv om det kunne bære en udstilling i sig selv, men hele det fantastiske natur- og kulturlandskab i naturparken. Området omkring museet består af beskyttet natur og rummer en lang række fredede oldtidsminder, som man kan gå på opdagelse i på de afmærkede stier i det kuperede terræn. Man bør som besøgende på Landskabs- og Landbrugsmuseet unde sig en vandretur i det flotte landskab en smuk sensommer- eller efterårsdag. Fra toppen af bronzealdergravhøjene mellem gårdene "Højen" og "Bjørnager" er der en storslået udsigt ud over Skagerrak og helt til Skagens Odde, og her fra kan man nyde stilheden, kun afbrudt af brøl fra køerne i området. I denne artikel vil vi løfte sløret for noget at det, som den nye udstilling kommer til at fortælle om med udgangspunkt i den nye Naturpark Tolne.

Pasning og pleje

Det kan være en særlig udfordring at opretholde det specielle kulturlandskab, der er en vigtig del af museet, og som udgør Landskabs- og Landbrugsmuseet. Det er et landskab, som er opstået i tilknytning til tidligere tiders driftsformer i landbruget.

Når man færdes i landskabet, er stendyssen, grav-

højene og jernaldergravene stærke vidnesbyrd om, at der har boet mennesker, der har dyrket markerne og været afhængige af de fødevarer, som kunne dyrkes her.

Området blev gennem tiden overudnyttet og udpint, og derfor forandrede en stor del af området sig til den naturtype, som vi kalder for overdrev, og flere steder bredte lyngen sig. Skoven var blevet fældet, og landskabet blev træløst med undtagelse af enkelte enebærbuske. Den mest hensigtsmæssige drift af sådan et areal har været afgræsning med får, kvæg og heste.

På museet ønsker vi at bevare denne naturtype og det kulturlandskab, som således er opstået, og som rummer fortællingen om menneskets udnyttelse gennem flere tusind år. Men hvordan bevarer man sådan et kulturlandskab? Svaret er ganske enkelt, det skal ske ved fortsat afgræsning. Derfor bruger vi en del kræfter på at opsætte og vedligeholde hegn, således at afgræsningen kan fortsætte med får, heste og kvæg. Denne driftsform bevarer det åbne landskab og skaber gode betingelser for den lysåbne natur.

Naturparken og arbejdsgrupperne

Kulturlandskabet omkring museet er en af grundene til, at området omkring Mosbjerg/Vogn/Tolne blev udpeget som naturpark i efteråret 2019. Betegnelsen dækker over et større, sammenhængende naturområde, som rummer kvaliteter af regional eller national betydning. Det er Hjørring Kommune, som sammen



med Friluftsrådet har udpeget Tolne-området som naturpark, og dette kvalitetsstempel giver området - og kommunen - mulighed for at udvikle stedets natur, kultur og friluftsliv og sikre en langsigtet planlægning for området. Udpegningen af en naturpark skal gerne sikre, at området udvikles i en positiv retning til gavn for bosætningen, turismen og det øvrige erhvervsliv.

Naturpark Tolne er Danmarks nordligste naturpark og har et areal på 2440 ha. Naturparken udgøres primært af naturarealer (ca. 80 % af naturparken), og der bor ca. 390 indbyggere i området.

Et særligt aspekt af organiseringen af naturparkerne er inddragelsen af lokalbefolkningen gennem nedsættelse af arbejdsgrupper, der skal udvikle forskellige aspekter af området. Arbejdsgrupperne arbejder med natur, kulturhistorie, friluftsliv og formidling, og den overordnede organisering af arbejdsgruppernes arbejde foretages af naturparkrådet, hvor museets naturvejleder Jakob Kofoed Nielsen sidder som repræsentant for VHM.

Alle borgere er velkomne til at byde ind med initiativer og ideer, som kan udvikle naturparken. Det er et krav, at der er udvikling i naturparken, for ellers kan den miste sin status igen. Naturparken skal således bevise sin berettigelse ved, at der er en løbende udvikling. Udviklingen evalueres i forhold til naturparkplanen i 5-årige perioder.

▲ Den nye pejs og rytterlyset i loftet i laden i Mosbjerg. Ovenlyset har forandret laden markant og gjort rummet lysere og mere indbydende. Foto: Jakob Kofoed Nielsen, VHM.

Forventningen er, at de nedsatte arbejdsgrupper vil udgøre hovedkraften og være primus motor for at opsamle, udvikle og konkretisere de ideer, der fremkommer.

Porten til museet og naturparken

I forbindelse med arbejdet med den nye udstilling er det også tanken at inddrage offentligheden i udviklingen af udstillingen. Landskabs- og Landbrugsmuseet er samlingssted for en masse forskellige grupper, som bruger stedet aktivt som mødested i foreningsregi, som et arbejdende museum og som udgangspunkt for vandreture i landskabet. Museet besøges jævnligt af skoleklasser og lejrskoler, og fra tid til anden fejres konfirmationer, bryllupper og fødselsdage i bygningerne. Det er Naturstyrelsen, som ejer bygningerne på området, men Vendsyssel Historiske Museum vedligeholder og har brugsret til bygningerne og til at formidle natur- og kulturhistorie i området.

Den varierede brug af området skal gerne afspejles i den endelige udstilling, så man som gæst får fornemmelsen af, at det er et levende museum og ikke et museum med genstande puttet ind i montere. Fra museets start i 1970'erne har ambitionen med stedet netop været, at det skulle være et aktivt, arbejdende museum. Det er en ambition, som f.eks. videreføres ved, at familier i sommer- og efterårsferien bor en



▲ Husmandsstedet er beboet og levendegjort om sommeren. Billedet er fra 1988 og viser en af de første familier, der som frivillige hjælper museet med formidlingen. Foto: Jørgen Stubgaard

► Kulturminister H. P. Clausen holder tale ved indvielsen af husmandsstedet og udstillingen. Det foregår på gårdspladsen ved Vester Højen 30/5- 1987. Foto Claes Persson

uge ad gangen i det rekonstruerede husmandssted, og ved museets Høst- og Kartoffeldag i august og i oktober.

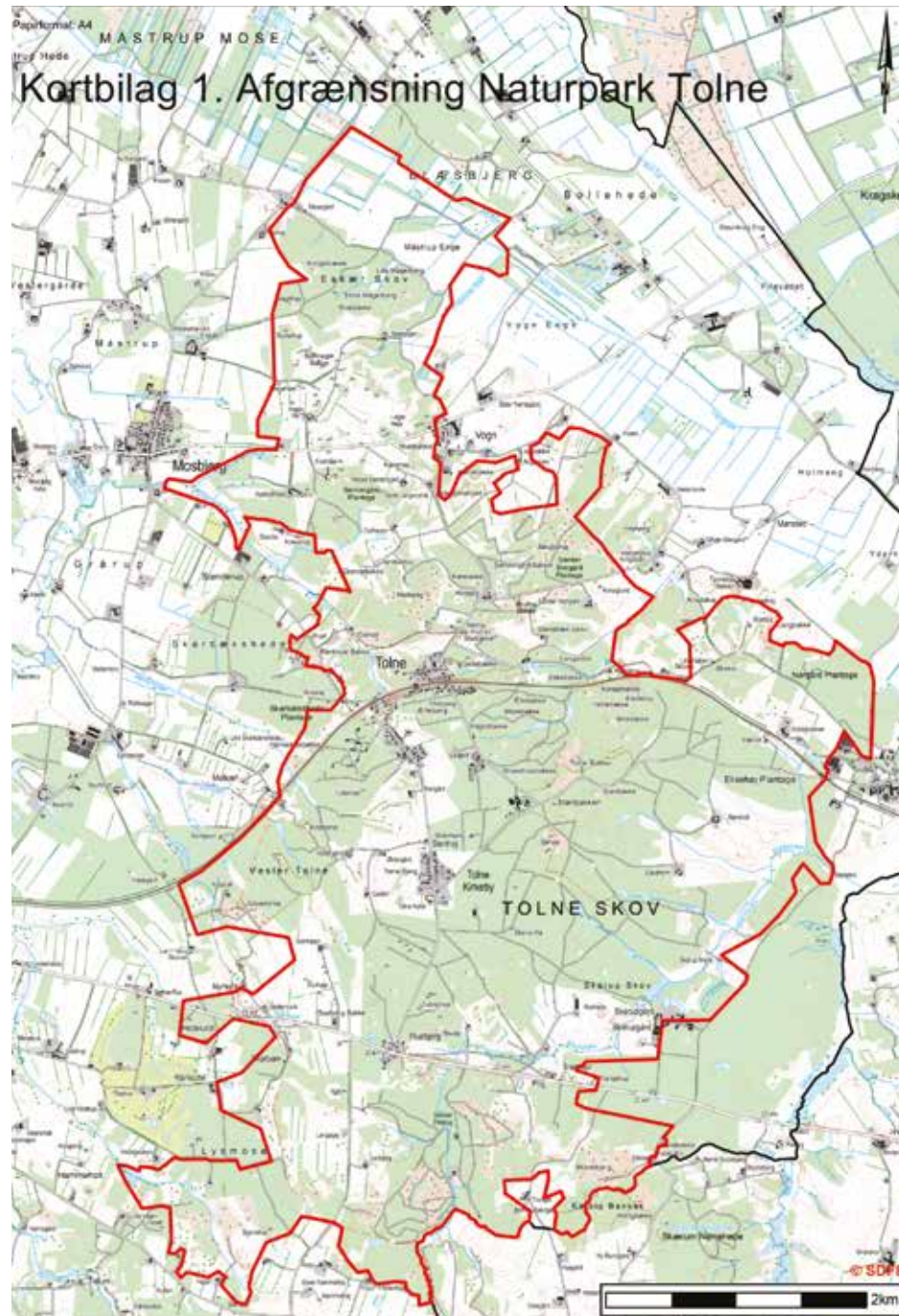
Arbejdet med den nye udstilling blev for alvor igangsat i efteråret 2021 med indledende møder i udstillingsgruppen og inspirationsture i Naturpark Tolne for en mindre del af denne gruppe. I midten af oktober blev der afholdt et offentligt møde på Landskabs- og Landbrugsmuseet i Mosbjerg, hvor projektet blev præsenteret, og hvor ideer til indholdet blev diskuteret.

Hvad skal den nye udstilling rumme?

Den nye udstilling skal først og fremmest erstatte den eksisterende udstilling fra 1987 i informationsbygningen på gården Højen. Men også laden bliver inddraget i det samlede projekt. Mens informationsudstillingen skal fortælle om alle de spændende oplevelser, der er både på museet og i selve naturparken, skal laden i højere grad være stemningskabende. Dette skal ske gennem illustrationer i storformat med både historiske og nutidige motiver



▼ Her er høstlauget på arbejde. Formålet er at vise, hvordan arbejdet foregik som håndarbejde før mekaniseringen. Foto: Anne Dorthe Holm



▲ Kortet viser udstrækningen af Naturpark Tolne. En naturpark er en ramme, hvor forskellige aktører kan være med til at fremme udvikling af oplevelser, formidling og natur.

af de temaer, museet formidler. Her skal der også etableres formidlingshjørner, hvor f.eks. biavlens eller kartoffeldyrkningens historie kan formidles for publikum, herunder også de mange skoleklasser, der årligt besøger Landskabs- og Landbrugsmuseet. I informationsbygningen etableres en udstilling, der forventes opdelt i tre overordnede emner: Det første er Landskabs- og Landbrugsmuseet, det andet er Naturpark Tolne, og det tredje kredser om de mange arkæologiske fund og spor i landskabet, der knytter sig til området. Tanken er, at den nye informations-

udstilling bliver en port til både museumsområdet og naturparken, hvor udvalgte historier giver den besøgende appetit på flere natur- og kulturhistoriske oplevelser i landskabet. Disse præsenteres både gennem informationstavler, udvalgte genstande og tableauer, der stemningsskabende formidler områdets historie. Gennem de stemningsskabende tableauer er det tanken, at den besøgende får et kig ind i de gode historier og efterfølgende får lyst til at opleve dem på de autentiske steder i landskabet.



▲ Den nye, lukkede pejs er indsat i den gamle, ineffektive, åbne pejs. Foto: Jakob Kofoed, VHM



▲ På kartoffeldagen optages der også roer, som køres hjem til gården. Børn og barnlige sjæle får også en tur med på vognen. Foto: Anne Dorthe Holm

Udbredelse af kendskab til museet, så endnu flere får gavn af stedet

I forbindelse med informationsmødet den 12. oktober blev det også drøftet, hvordan kendskabet til Landskabs- og Landbrugsmuseet kan udbredes, så endnu flere kan nyde omgivelserne omkring museet. Dette arbejde fortsætter og vil blive intensiveret i forbindelse med åbningen af udstillingen i foråret 2022. Selve udstillingen forventes at være klar 1. februar 2022. ■

ARBEJDSGRUPPERNE

ARBEJDSGRUPPEN FOR NATUR

Dette er en meget aktiv arbejdsgruppe. Man arbejder intensivt og vedholdende med at finde og beskrive de planter, fugle og insekter, som er i området. Bl.a. har man lavet en del undersøgelser i Brinkhus-området. Arbejdet foregår ved ekskursioner ud i forskellige områder af naturparken. Der er også fremkommet flere forslag til, hvordan man vil kunne foretage forskellige naturforbedrende plejetiltag.

Tovholder: Kim Fogt, kimfogt@gmail.com

ARBEJDSGRUPPEN FOR FRILUFTSLIV

Her arbejdes der på højtryk med at fremme netværket af stier, cykelruter og rideruter. Der er allerede flere stier i området, men opgaven er at lave nye stier, som kobler det hele sammen i et stinetsværk, således at man kan færdes ad travestier rundt i naturparken fra nord til syd. Gruppen har allerede barslet med nogle konkrete forslag og er klar til at afmærke ruterne, så snart alle detaljer er på plads.

Tovholder: Anne Mette Finnerup, amfinnerup@gmail.com

ARBEJDSGRUPPEN FOR KULTURHISTORIE

Denne arbejdsgruppe arbejder på to fronter. Den ene front er at finde og beskrive de gode kulturhistorier, som gemmer sig inden for området. Arbejdsgruppen arbejder sammen med Tolne/Mosbjerg Lokalhistoriske Arkiv. Målet er at beskrive 15-25 gode kulturhistorier på en sådan måde, at de kan være interessante for alle gæster i naturparken.

På den anden front arbejder gruppen med at få rejst et udsigtstårn. Der har før været et udsigtstårn i Tolne skov. Tårnet stod på Vågilds Bakke fra 1928 til omkring 1960. Da blev det nedrevet, fordi det var i dårlig stand, og fordi skoven omkring bakken havde vokset sig højere end tårnet.

Planen er at finde en ny placering i nærheden af skovpavillonen. Tårnet skal være så højt, at man kan overskue naturparken og landskabet.

Tovholder: Arnold Simonsen, silkehalevej09@gmail.com

ARBEJDSGRUPPEN FOR FORMIDLING

Det er et krav, at en naturpark har en hjemmeside, hvor gæster kan orientere sig. Derfor har denne gruppe kastet sig over at indsamle forskelligt materiale om naturparken og klargøre det, så det er egnet til hjemmesiden. Forventningen er, at hjemmesiden naturparktolne.dk snart er klar.

Tovholder: Anne Mette Poulsen, poulsen450@gmail.com

HJÆLP OS MED AT LAVE BEDRE Udstillinger – FOR KUN 200 KR!



En af **Vendsyssel Historiske Museums** spidskompetencer er at lave flotte, engagerende og lærerige udstillinger til børn og voksne for forholdsvis små penge. Det er en dyd for museets ansatte at få lidt til at række langt, og virkeligheden er, at vi ikke har de samme udstillingsbudgetter, som de store museer har. Heldigvis har vi en kreativ medarbejderstab, der år efter år har skabt store og imponerende udstillinger for små penge til begejstring for rigtig mange.

Men nogle gange må man også bare erkende, at flere penge giver flere muligheder.

Derfor har museet oprettet en **GAVEFOND**, hvor venner af museet kan donere en pengegave direkte til museet. Pengene sikrer, at vi kan opretholde vores høje aktivitetsniveau og har en grundkapital at trække på til fremtidige udstillinger og aktiviteter.

Økonomien i gavefonden er **tofaldig**: Hvis flere end 101 personer hvert år donerer til gavefonden, får vi, ud over de donerede penge, også mulighed for at opnå statens momskompensationsordning, der gør, at vi kan få refunderet mere af den moms, vi normalt betaler. Alt sammen noget, der styrker museets evne til at skabe nye, spændende udstillinger og aktiviteter fremover.

Den økonomiske gave, man giver til museets gavefond, er på **blot 200 kr.**, og den er fradragsberettiget.

HVIS DU HAR LYST TIL AT STØTTE museets fremtidige udstillingsarbejde, kan du gøre det på to måder: Du kan betale de 200 kr. via **Mobilpay** på nummeret 874321, eller via **bankoverførsel** (reg.nr. 7370, kontonummer 2630952). Det er vigtigt, at du 'mærker' indbetalingen med "**Gavefond**" og oplyser navn og CPR-nummer, hvis du ønsker fradrag.

LÆS MERE om **GAVEFONDEN** og momskompensationsordningen på vhm.dk/gavefond, eller kontakt museets administration på tlf. 96 24 10 50

Anne Dorthe Holm
Museumsdirektør, Vendsyssel Historiske Museum

MUSEUMSBUTIKKEN



I **MUSEUMSBUTIKKEN** har vi mange lækre ting til boligen. Herover ses produkter fra Bloomingville, Ib Laursen, Skjalm P, Hybengaarden, Læsø Salt, museumsglas, bilaugget i Mosbjerg, Lyngby glas, Svendborg sennep, Fabel te og bjesk fra VHM.

I vores hyggelige **CAFÉ** kan du både spise frokost og nyde hjemmebagt tærte, kringler, brød, sandwich, tapas og afternoon tea.

FAGLIGHED - FOLKELIGHED - FÆLLESSKAB

detektor RALLY

af Morten Larsen
fhv. museumsinspektør i Arkæologi

Detektorbrug har tidligere været et emne her i magasinet, og i denne artikel skal et af de længerevarende detektorprojekter, som Vendsyssel Historiske Museum har engageret sig i, præsenteres. Siden 2015 har museet samarbejdet med foreningen "Klokkerholm – Byen i landskabet" om at arrangere detektorafsøgninger sammen med de lokale detektorfolk på den vigtige lokalitet Stentinget, der ligger lidt nord for Klokkerholm. Projektet, som har nogle centrale faglige problemstillinger, er ligeledes et af museets mest velfungerende citizen science-projekter, der nyder stor lokal opbakning. Her mødes interesserede fra hele Vendsyssel i en fælles interesse for lokalområdets vigtige historie.

Stentinget – hvad, hvor, hvorfor?

Siden slutningen af 1980'erne har VHM i samarbejde med forskellige detektorfolk afsøgt arealerne omkring Byrhøj nord for Klokkerholm. Her fremkom talrige detektorfund fra jernalder, vikingetid og ældre middelalder, og supplerende arkæologiske udgravninger viste spor efter både bebyggelse og gravlæggelser fra de omtalte perioder. Fundenes kvalitet afslørede, at der her var tale om en speciel lokalitet, der særlig i vikingetiden (750-1050 e.Kr.) har omfattet et aristokratisk miljø med tråde til international handel og højt specialiseret håndværk. Lokaliteten er i fagkredse omtalt som Stentinget, et stednavn, der er hentet fra en nærliggende gård.

Omkring årtusindskiftet blev lokaliteten grundet sin høje kulturhistoriske værdi fredet, hvorfor det i dag ikke er muligt at foretage detektorafsøgninger, uden museet er til stede, ligesom der er restriktioner på pløjning og byggeri inden for fredningszonen.

▼ Solen skinnede, og fremmødet var stort, da den lille plancheudstilling om Stentinget og resultaterne af de mange detektorafsøgninger blev indviet i 2019. Udstillingen kan i dag ses i den gamle mergelgrav i Byrhøj. Foto: Jens-Christian Hansen.



◀ Fundene fra Stentinget er generelt af en imponerende karakter, og siden 1980'erne er der dukket mange usædvanlige fund op. Et af lokalitetens pragtstykker er dette ornamenterede beslag i guld og sølv, der stammer fra Frankerriget. I vikingetiden har det fundet vej til Klokkerholm. I dag indgår fundet i Nationalmuseets samling. Foto: Nationalmuseet, Samlinger Online.

Fredningsbestemmelserne har til hensigt at sikre de vigtige arkæologiske fund, og for at monitorere lokalitetens bevaringsgrad har museet siden 2015 med jævne mellemrum gennemført detektorafsøgninger på stedet. 2015-2017 samt 2020-2021 er Stentinget derfor atter blevet afsøgt, og i den forbindelse er der igen fremkommet flere væsentlige fund. Dette vidner om flere ting: Bl.a. ved vi nu, at pladsen fortsat er godt bevaret, om end der stadig ligger nedbrudte metalfund i pløjelaget, og samtidig kan der til stadighed gøres unikke fund på stedet, der kan nuancere vor viden om jernalder og vikingetid. Denne viden har stor lokal interesse og bevågenhed.

Detektorrally

Siden 2015 har museet derfor sammen med borgerforeningen i Klokkerholm og detektorførerne fra Detektor Vendsyssel (tidligere Slagbule) gennemført et årligt "Detektorrally". Arrangementet gennemføres altid en weekend umiddelbart efter høst, hvor en dag afsættes til at gennemse en udvalgt del af lokaliteten. Normalt er mellem 20 og 30 detektorfolk engageret, der hver får tildelt et område på 30x30 meter, som skal afsøges systematisk efter alle kunstens regler. Fundene indsamles og dokumenteres af museet løbende gennem hele dagen, og de seneste par år har Bevaringscenter Nord været engageret på dagen med afrensning af de nye fund. Forplejningen leverer borgerforeningen, der stiller telt op til formålet, og ved dagens afslutning kan detektorfolk, lokale og tilreisende interesserede se de mange fund.

▼ Formidling i børnehøjde. Dagen efter Detektorrallyet bliver fundene vist frem for eleverne på Klokkerholm skole, som en del af deres historieundervisning. Foto: Aase Maribo, Klokkerholm – Byen i landskabet.



Lokalsamfundet og historien

Ud over de åbenlyse faglige problemstillinger, som knytter sig til projektet, er der også en række formidlingsmæssige perspektiver i Detektorrallyet. Det sikrer en vis fortrolighed mellem museets fagpersoner og en af museets væsentlige brugergrupper – nemlig detektorfolket – og gør kontakten mellem dem stærkere. På denne måde får man engageret en samfundsgruppe i et væsentligt antikvarisk arbejde og giver dem medejerskab til historien. Samtidig får man selve den gode historie – kulturarven – bragt ud i landskabet og formidlet lige netop der, hvor historien fandt sted. Det er stedbunden formidling og citizen science i sin reneste og stærkeste form.

Detektorrallyet er samtidig tænkt som et projekt, der skal engagere og interessere deltagere og borgere på alle alderstrin. I forlængelse af selve detektorafsøgningen er museet og borgerforeningen vært for eleverne på mellemtrinnet på Klokkerholm skole, der i løbet af en formiddag kommer på ekskursion til Stentinget, hvor de får fremvist fundene, hører historien fortalt og selv prøver at gå med detektor. Tilsvarende – for det mere modne segment – holder museet typisk en foredragsaften i forlængelse af rallyet, hvor borgerne får mulighed for at høre seneste nyt om den historie, de har liggende i baghaven.

En god bifangst ved projektet var etableringen af en fysisk formidling på stedet. I de oprindelige fredningsbestemmelser var der åbnet for at etablere en lille plancheudstilling, og i samarbejde mellem borgerforeningen og museet blev det muligt at indvie en lille plancheudstilling på stedet i 2019. ■

▼ Med historien i hænderne. Flemming Scheufens fremviser sit fund af en arabisk sølvmynt fra 800-tallet. Dette var et af de gode fund fra afsøgningen i 2021. Foto: Martin Sonne-Schmidt.



▲ Stentinget ligger i et landskab, der emmer af kulturhistorie. Her søger detektorfolket på et udvalgt areal ved Stentinget, og i baggrunden ses den store gravhøj Byrhøj, der siden bronzealderen har tårnet sig op over det omkringliggende terræn. Foto: Aase Maribo, Klokkerholm – Byen i landskabet.



▲ 9.A på Bagterpskolen lærer om kildekritik og forskellige typer af kilder. Her kan man se, hvordan arkivmaterislet bliver nærstuderet.



◀ Her er jeg på besøg i O3 på Muldbjergskolen. Dagens program bestod i kast med hesteko, hinkerude og avisleg.

▲ Her kan I se et udsnit af de forunderlige genstande. Når tilbuddet foregår ude på skolen, medbringer jeg også min egen og helt personlige gemmeting i form af en urne med min afdøde dansksvenske gårdhund, Bertram, der gik bort i sommeren 2020. Mange børn har selv hund, så det er ofte en fortælling, der gør indtryk.

SKOLETJENESTE PÅ FARTEN

vi er her og der og alle vegne

I skoletjenesten lægger vi stor vægt på at være til rådighed for hele Hjørring Kommune og ikke kun skoler i Hjørring by. Samtidig med at vi tilbyder undervisning på museets afdelinger i Hirtshals og Mosbjerg, tilbyder vi derfor også forløb ude på de enkelte skoler. Forløbene er udviklet for at yde en ekstra service til de skoler, hvorfra det er svært at komme på tur ud af huset til en af museets afdelinger. I det følgende får I et indblik i, hvordan det foregår, når skoletjenesten rykker ud.

Forløbet 'mit første museumsbesøg' kan foregå både på museet og på skolen og går i al sin enkelhed ud på, at vi leger lege fra gamle dage, der bl.a. styrker børnenes motorik. Det lyder måske lidt mærkeligt, at et tilbud med titlen mit første museumsbesøg kan foregå på skolen, men pointen er, at museet kommer på besøg på skolen, før eleverne kommer på museum. Tilbuddet kan stå alene, hvis

af Lone Venderby
Skoletjenesten

man ikke har mulighed for et besøg i Hjørring, men det fungerer også som en måde, hvorpå der bliver skabt en tryk ramme om et forestående museumsbesøg. For indskolings- og specialklasser kan et museumsbesøg nemlig være temmelig overvældende, og det hjælper, at eleverne møder et allerede kendt ansigt, første gang de besøger det eksterne læringsmiljø.

En stor kasse

Forløbet Forunderlige genstande kan foregå både i museets oldtidsudstilling og ude på skolen. Tilbuddet fungerer som en introduktion til historiefaget i 3. klasse, og eleverne lærer om, hvad et museum gemmer på, og hvorfor vi gemmer på alle de spændende genstande. Helt forsimplet og skåret ud i pap, så er årsagen til, at et museum gemmer de mange spændende ting, at genstandene hjælper os med at finde ud af, hvordan det var at bo i Vendsyssel i gamle dage. Ved hjælp af en stor gemmekasse fyldt med forunderlige genstande viser jeg eleverne, hvordan hver eneste ting kan lære os om den verden, der var engang. Vi undersøger fx en kornsegl fra stenalderen. Kornseglen repræsenterer et emne, som mange har på skemaet som noget af det første i 3. klasse, nemlig overgangen fra jægerstenalder til bondestenalder. Vi undersøger også genstande, der er knap så gamle, eksempelvis et 100 år gammelt fotografi, hvor de fotograferede sidder med udtryksløse ansigter – dengang var det nemlig ikke almindeligt at smile, når man blev fotograferet. Under forløbet er det ikke kun mine og museets gemmeting, vi studerer. Børnene har på forhånd fået besked på, at de også skal medbringe en ting, som de gemmer på, og som har en særlig betydning for dem. På den måde får børnene en fornemmelse af, at de også er en del af historien, og at også deres historie er vigtig.

En stor kasse til

Som med tilbuddet Forunderlige genstande består tilbuddet Fra kærestebrev til snapchat ligeledes af Lone, en kasse og en masse hvide handsker. Denne gang er kassen fyldt op med arkivmateriale, der skal styrke elevernes kendskab til, hvad en historisk kilde er, og hvordan en historiker arbejder med kilder. Eleverne får lov til at nærlæse gamle protokoller og studere billeder fra fx kommunens skoler. Materiale, der er både gammelt og skrøbeligt og kun findes i ét eneste eksemplar, skal behandles med omhu, så før end eleverne kan give sig i kast med de gamle bøger, skal de iføre sig hvide bomuldshandsker, der skåner papiret. Det kan være vanskeligt at blade med handsker på, men den største udfordring for eleverne er ofte at læse de gamle kragetæer.

Samtidig med at eleverne forhåbentligt mærker historiens vingesus, er et af formålene med tilbuddet at få eleverne til at tænke over, at de selv er en del af historien. Indimellem skal de fx tyde et gammelt kærestebrev og reflektere over, hvorvidt de selv efterlader sig spor til deres efterkommere, eller om al deres kommunikation mon går tabt, når de en gang imellem udskifter mobilen med en nyere model. Vi sørger for, at eleverne i hvert fald efterlader sig et spor i de kommunale arkiver, de skal nemlig afslutte dagen med at skrive en lille historien om sig selv, som bliver gemt på kommunearkivet og indgår som en del af arkivets samlinger af arkivalier fra Hjørring Kommunes skoler.



27. august 2021 var jeg på besøg i 9.A på Bagterpskolen. Skolerne i Hjørring benytter sig nemlig også af vores mobile tilbud, da tilbuddene på skolen gør det muligt at bestille et forløb i en almindelig dobbelttime i historie. 9.A lærte denne dag en masse om kildekritik og forskellige typer af kilder, fx førstehånds- og andenhåndskilder, og eleverne fik lov til at undersøge ægte historiske kilder. Vi talte også om, hvordan den samme kilde kan bruges til mange forskellige ting. Fx er et VHS-bånd både et levn, der fortæller om filmteknik i 1980'erne, og båndets indhold er en beretning om en skoleklasses udflugt til Polen. På billederne kan I se, hvordan arkivmaterialet blev nærstuderet samt den efterfølgende skriveproces, hvor eleverne skulle fortælle om sig selv. En lille ekstraopgave denne dag var, at de, der havde lyst, skulle skrive et par linjer om forløbet, som jeg kunne bringe her i magasinet.

At have Løse på besøg var hyggeligt og lærerigt 😊

Det var sjovt at se alle de gamle dokumenter, billeder, osv.



Livsverden og verdenshistorie

Mange elever kan have svært ved at se, hvad de skal bruge historiefaget til. Hvorfor det egentlig er vigtigt at kende sin fortid. Det er det, fordi fortiden lærer os noget om, hvem vi er. Den er med til at danne vores identitet, og den er en forudsætning for, at vi kan forstå vores nutid. En måde at konkretisere disse lidt diffuse ting er at tage udgangspunkt i lokalhistorien. I forløbet Min by viser vi eleverne, at Verdens- og Danmarkshistorien også foregik i deres egen "baghave". Sindal er således et eksempel på, hvilken betydning jernbanen havde for de områder i Danmark, der var så heldige at blive tildelt en station. Sindal by opstod nemlig stort set samtidig med jernbanens åbning i 1871, og havde man valgt at lægge stationen i Hørnsted i stedet, hvilket en overgang faktisk var på tale, mon så ikke de to byer havde undergået en anden befolkningsudvikling end den, der fandt sted i de følgende årtier, hvor Sindal var i kraftig vækst. I anlægget i Sindal finder vi en mindesten, der hylder Danmarks befrielse i 1945. Den bliver

▲ 7.C fra Sindal var 30. august på byvandring i Sindal, hvor de blandt andet fik fortællingen om mølleren Niels Nielsen, for hvem et jakkeærme, der hang fast i en aksel i møllens maskineri, blev hans skæbne. Og det i en sådan grad, at rygten siger, at han efterfølgende skulle bæres ud i en sæk. Vi talte også om, hvorledes byen var at færdes i i slutningen af 1800-tallet, hvor der hverken var brolægning eller gadelys, og om hvordan der mon har lugtet i en by uden kloakering, og hvor slagteraffald med videre blev ledt direkte i Uggerby Å.

indgangen til en fortælling om, hvorledes Befrielsen i Lendum blev oplevet med blandede følelser, idet tre modstandsfolk herfra var blevet dræbt blot få dage forinden. Tilbuddet udbydes i Sindal, Løkken, Vrå og Hirtshals. I Sindal kombineres vandringen med et besøg på Hjørring Kommunearkiv og i Hirtshals med et smut forbi Hirtshals Museum.

Prøveforberedende forløb

I dag handler madkundskabsfaget om mere end blot at lære at lave mad. Det er et prøveforberedende valgfag, hvor eleverne blandt andet skal have kendskab til dansk måltidskultur. I to forskellige forløb tilbyder skoletjenesten sin assistance i skolekøkkenet. Vi laver Julemad på gammeldags manér bestående af blandt andet medisterpølse og æbleskiver anno 1781. I tilbuddet lægges der vægt på processen fra jord til bord eller - i tilfældet medisterpølse - processen fra gris til færdig medister, da slagtingen jo før i tiden var en vigtig del af julens forberedelse i mange familier. Til fremstillingen af medisterpølserne bru-



◀ I rigtig mange af vores forløb i Hjørring by kombineres museumsbesøget med en vandring eller en cykeltur. Når vi underviser i Besættelsestiden, starter forløbet således altid med en byvandring til nogle af de steder i Hjørring, hvor skelsættende begivenheder såsom bombesprængninger og forsøg på clearingmord har fundet sted. Her får en 8. klasse fra Sindal fortællingen om en bombesprængning i Konditori Willy, der lå på Springvandspladsen. Denne sprængning blev sandsynligvis udført af tyskekræfter, og i dag ville mange nok bruge betegnelsen terrorisme derom. Fortællingen om Konditori Willy giver således anledning til flere faglige samtaler, som kan relateres til nutiden. Fx konfronterer jeg eleverne med spørgsmålet om, hvornår man er "frihedskæmper", og hvornår man er "terrorist". Ved at rykke undervisningen ud i byen til det sted, hvor begivenhederne rent faktisk foregik, er det håbet, at eleverne vil blive mindet om det, næste gang de eksempelvis passerer Springvandspladsen.



◀ Kartoffelmarcipan, havregrynsgugler og flødekarameller produceret af 5. klasse på Lundergaardskolen efter opskrifter fra bogen Opfindsomhed i en krisetid.

ger vi selvfølgelig en gammeldags kødhakker med håndsving. I tilbuddet Smag på Besættelsestiden laver børnene simple erstatningsretter, fx kartoffelmarcipan, og lærer om madkultur i en periode præget af varemangel og sparsomhed.

Et andet prøveforberedende tilbud i vores katalog, som foregår ude på den enkelte skole, er tilbuddet Modelling til naturfagsprøven, hvor Niels Staun står til rådighed på skolen i en hel dag. Her lærer eleverne at formidle deres naturfaglige viden ved hjælp af modeller, der knytter sig til en problemstilling, som eleverne på forhånd har udarbejdet. Undervisningen tager således udgangspunkt i et fællesfagligt emne, som eleverne har arbejdet med via teoretiske og praktiske undersøgelser og ud fra en problemstilling. På forløbsdagen skal eleverne i gang med selve modelleringen i skolens faglokaler, som kan inddrages som værksteder. En opgave kan være at bygge en model, der illustrerer fotosyntesens processer. Modellerne, der bliver bygget, vil herefter

◀ Da jeg sidste sommer blev ansat i skoletjenesten, var produktion af medisterpølse fra bunden ikke en af mine spidskompetencer. Derfor blev egne børn sat i sving hjemme i stuen, førend forløbet skulle sættes på henholdsvis HPR og Hirtshals Skole.

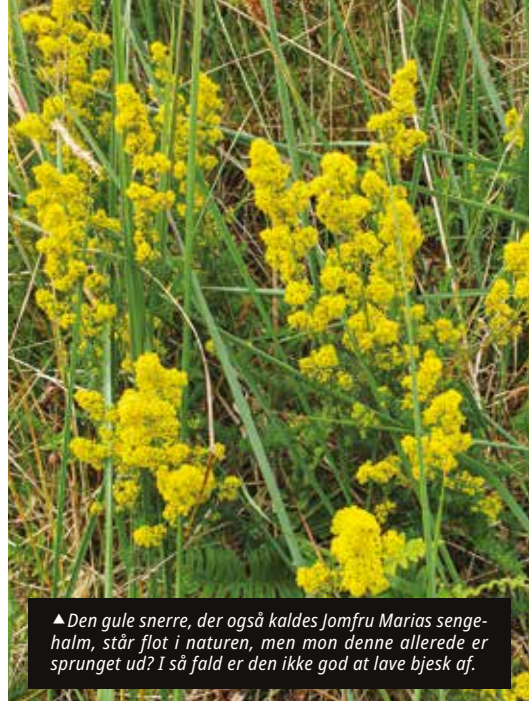
være oplagte at medbringe til naturfagsprøven, hvor de kan danne et godt udgangspunkt for samtalen under prøven.

Hvad så nu?

Vi vil rigtig gerne vil have besøg af endnu flere dagtilbud. I 2020 blev projektet Katten Katharina lanceret, der kombinerer en gåtur i byen med et besøg på enten VHM, VKM eller Hjørring bibliotek. På samtlige besøg møder børnene Katten Katharina. I skoletjenesten tilbyder vi allerede nu, at Katten Katharina kigger forbi i børnehaven før museumsbesøget, men vi har en ambition om at udvikle et selvstændigt forløb, der tilbydes på de enkelte institutioner. På tegnebrættet er der derfor i øjeblikket en idé om at udvikle arkæologi i sandkassen, hvor de 3-5 årige iført hjelm og vest og med deres eget lille arkæologikit skal finde og registrere nedgravede genstande i børnehavens sandkasse. ■



▲ Den plante, der bliver høstet tidligst, er porsen. Her står Bjørn Løth klar med køkkenvægten, så den rette mængde vakuumpakkes pr. portion.



▲ Den gule snerre, der også kaldes Jomfru Marias sengehalm, står flot i naturen, men mon denne allerede er sprunget ud? I så fald er den ikke god at lave bjesk af.



▲ I juni måned mødtes Bjesklauguet i Kjul for at få porsehøsten i hus.



▲ 120 gram rensed blodrod i skiver pr. portion er klar til fryseren.



▼ Spandevise af porse er blevet samlet sammen af Bjesklauguet.



▲ Når de sorte enebær høstes fra de prikkende buske, skal man passe på med ikke at få for mange af de grønne bær med, for det er dem, der skal høstes det efterfølgende år.

Når planterne skal i hus, og bjesken formidles

af Chrestina Dahl, museumsinspektør
Fotos: Jørgen Laursen

Når bjesken formidles på Hirtshals Museum, foregår det nogle gange ved afholdelse af bjeskforedrag på vores egen matrikel i bjeskudstillingen og i haven, hvor vi bl.a. ser på bedene med de klitplanter, som bjesken laves med. Andre gange arrangeres det som vandring i naturen i lokalområdet, hvor vi ser på de planter, vi møder undervejs, fortæller om planterne og om, hvordan de kan anvendes.

Mange af gæsterne har også selv erfaring med at lave bjesk, og derfor bliver det ofte til nogle gode samtaler, hvor også vi på museet får inspiration fra gæsterne. Der er nemlig mange forskellige måder at lave bjesk på, og selvom vi på museet værner om "Bjesk-Signes" traditioner, så er det stadig interessant at høre, hvordan andre gør, for der er næsten ikke nogen forkerte måder at lave bjesk på, da det meste handler om smag og behag.

I forbindelse med indsamling af planterne til museets bjesk er det måske de færreste, der tænker over, at der også her ligger en hel del formidling. Siden sommeren 2020 har et hold af frivillige ildsjæle samlet klitplanter sammen til Hirtshals Museums fryser. Måske har du endda set nogen af de 13 lokale mænd og kvinder på tur med skåle, spande og poser til at samle planter i rundt omkring i plantagerne. Nogle foretrækker at samle planter selv på egne gåture, andre samler sammen med en veninde,

med sin mand eller hustru, og en gang imellem samles hele Bjesklauguet og høster planter sammen. Senest skete det i juni måned, hvor der blev samlet porse i Kjul.

Hver gang lauguet mødes i naturen eller på museet, går snakken livligt: "Hvor finder du egentlig strandmalurt henne?", "Den anden dag fandt jeg et rigtig godt sted, hvor enebærrene var flotte og store, skal vi følges derhen og samle?", "Er den her perikon sprunget for meget ud, eller er det tilpas, for så kan jeg tage ud og samle flere samme sted?" Hver især kender de til mange planter, og tilsammen kender de alle de typer, der skal bruges til bjesken, og derfor videndeler de frivillige rigtig meget med hinanden. Det er en fantastisk form for intern formidling og en stor gevinst for alle på museet. Man får øget viden igennem at trække på de andres erfaringer, det giver et godt socialt samvær, og sidst men ikke mindst bliver fryseren fyldt til bristepunktet med de bedste planter fra lokalområdet. ■



i Signe Hansens fodspor

I de fire første numre af museets magasin er en af hjemmesygeplejerske Signe Hansens originale bjeskopskrifter blevet præsenteret, og denne gang bliver ingen undtagelse. I dette nummer skal vi stifte nærmere bekendtskab med "Lokalbjesken". Her får du præsenteret både ingredienser og fremgangsmåde, så du selv kan prøve at gå i Signe Hansens fodspor.

Fremgangsmåde

Af porsen benyttes de spæde, lysegrønne blade, der kan høstes i maj og juni måned. Et sylteglas fyldes 1/3 med porseblade og overhældes derefter med snaps. Blandingen trækker i en uge, inden den filtreres gennem et kaffefilter. Til den gule snerre benyttes en buket af de endnu ikke udsprungne gule blomster fra omkring sidst i juni eller først i juli, og sammen med snapsen trækker den i 24 timer, inden den filtreres. Et nyt glas fyldes 1/3 med sorte enebær. De høstes omkring oktober måned og trækker med snapsen i en måned, inden essensen filtreres. Af perikon benyttes de gule, nyligt udsprungne blomster samt knopper. Fyld et glas 1/3 med blomster og knopper, og fyld glasset med snaps. Efter 10 dage filtreres essensen. ■



Lokalbjesken

1 del porse, 1 del gul snerre
1 del enebær, 1 del perikon

Ovenstående blanding af essens fortyndes 1:10 med smagsneutral snaps og trækker i et par uger, inden den er drikkeklar. Signe Hansens lavede altid sin bjesk på grøn Brøndums Snaps, men siden dengang er flere mere smagsneutrale produkter kommet på hylderne. Heraf kan nævnes Aalborg Basis og klar Brøndums Snaps, men man kan også vælge en smagsneutral vodka med en alkoholprocent på minimum 37,5, hvis man bedre kan lide det.

SMUTVEJEN

Du kan ekstraordinært få blandet din egen Lokalbjesken på Hirtshals Museum i en begrænset periode, nemlig gennem de første seks måneder af 2022. Medbring blot en flaske smagsneutral snaps, og få den forvandlet til velsmagende bjesk på din entrébillet.

VIDSTE DU...

-at inden Bjesklauguet blev oprettet, var det det daglige personale på Hirtshals Museum, der samlede alle planterne i sommerhalvåret om aftenen og i weekenderne og efterfølgende klargjorde planterne til at komme i fryseren?

To 31	
On 30	
Ti 29	
Ma 28	
Sø 27	Kom med i Dødens Teater Håndarbejdscafé
Lø 26	Podning af æblertrær Lille forfatterensyn hos Bierne
Fr 25	
To 24	
On 23	Workshop for slægtsforskere
Ti 22	
Ma 21	
Sø 20	
Lø 19	
Fr 18	
To 17	
On 16	
Ti 15	
Ma 14	
Sø 13	
Lø 12	Gotisk skriftlæsning
Fr 11	
To 10	
On 9	Langsæften i Moshøj
Ti 8	Workshop for slægtsforskere
Ma 7	
Sø 6	
Lø 5	
Fr 4	
To 3	Slægtsforskningsscafé
On 2	
Ti 1	

MARTS

Ti 1	
On 2	
To 3	Slægtsforskningsscafé
Fr 4	
Lø 5	Voks-workshop
Sø 6	
Ma 7	
Ti 8	Workshop for slægtsforskere
On 9	Fyræftenundervisning i Dødens Teater
To 10	
Fr 11	
Lø 12	Gotisk skriftlæsning
Sø 13	
Ma 14	
Ti 15	Arets Blesk 2022
On 16	
To 17	
Fr 18	Den Gl. Købmand
Lø 19	
Sø 20	
Ma 21	
Ti 22	Middelalder-kirkevandring Workshop for slægtsforskere Den Gl. Købmand
On 23	
To 24	
Fr 25	
Lø 26	
Sø 27	Håndarbejdscafé
Ma 28	

WINTERFERIE

Lø 1	Nytårsdag
Sø 2	
Ma 3	
Ti 4	
On 5	
To 6	Slægtsforskningsscafé
Fr 7	
Lø 8	Gotisk skriftlæsning
Sø 9	
Ma 10	
Ti 11	Workshop for slægtsforskere
On 12	
To 13	
Fr 14	
Lø 15	
Sø 16	
Ma 17	
Ti 18	
On 19	Kom med i Dødens Teater
To 20	
Fr 21	
Lø 22	Nytårsstur
Sø 23	
Ma 24	
Ti 25	Workshop for slægtsforskere
On 26	
To 27	Kulturfriskadellen
Fr 28	
Lø 29	
Sø 30	Håndarbejdscafé
Ma 31	

JANUAR

APRIL

Fr 1	Opstart af bikursene
Lø 2	
Sø 3	Kom med i Dødens Teater
Ma 4	
Ti 5	
On 6	
To 7	Slægtsforskningsscafé
Fr 8	
Lø 9	Fåredag Gotiske skriftlæsning
Sø 10	Palmesøndag Påskeægslagt
Ma 11	
Ti 12	Workshop for slægtsforskere
On 13	
To 14	Skærtorsdag
Fr 15	Langfredag
Lø 16	
Sø 17	Påskedag
Ma 18	2. påskedag
Ti 19	
On 20	
To 21	Forår på Rubjerg Knude De glade 1920ere
Fr 22	
Lø 23	
Sø 24	Håndarbejdscafé
Ma 25	
Ti 26	Workshop for slægtsforskere
On 27	
To 28	
Fr 29	
Lø 30	Åbning af bigården

PÅSKEFERIE

Sø 1	
Ma 2	
Ti 3	Bunkertur: 9. batteri ved Nordøen Kløversti-cykeltur
On 4	Befri os fra bunkerne!
To 5	Cykeltur i besættelsestidens Hjørring
Fr 6	
Lø 7	
Sø 8	
Ma 9	
Ti 10	Bunkertur: Brenner på Mejt Workshop for slægtsforskere
On 11	Cykeltur i besættelsestidens Hjørring
To 12	Byvandring for St. Bededag
Fr 13	Bededag
Lø 14	
Sø 15	
Ma 16	
Ti 17	Cykeltur i besættelsestidens Hjørring
On 18	Bunkertur: Forstærkeren i Hjørringgade
To 19	Naturmøde
Fr 20	
Lø 21	
Sø 22	
Ma 23	
Ti 24	Workshop for slægtsforskere
On 25	
To 26	Kr. himmelfartsdag
Fr 27	
Lø 28	
Sø 29	Håndarbejdscafé
Ma 30	
Ti 31	

MAY

On 1	Nattergalekur i Tollestrup Mose
To 2	
Fe 3	Bilauget slynger forårshonning
Lø 4	Bunkere og pejlere i Skibsbylejren European Bunker Day
Sø 5	Grundlovsdag
Ma 6	2. pinsedag
Ti 7	
On 8	
To 9	
Fr 10	
Lø 11	
Sø 12	Kunsthåndværkermarked Den Gl. Købmandsbutik
Ma 13	
Ti 14	Kystsikring i Lønstrup Workshop for slægtsforskere Bunkere og pejlere i Skibsbylejren
On 15	
To 16	Bjeskfremstilling - inspiration med tapas
Fr 17	
Lø 18	
Sø 19	
Ma 20	
Ti 21	Bunkere og pejlere i Skibsbylejren
On 22	
To 23	
Fr 24	
Lø 25	Bilauget slynger sommerhonning
Sø 26	Omvisning på Bunkermuseet Håndarbejdscafé
Ma 27	Husmandsstedet
Ti 28	Bunkere og pejlere i Skibsbylejren Rubjerg Knude Fyr
On 29	
To 30	

SOMMERFERIE

FASTE ARRANGEMENTER, HELE ÅRET RUNDT!

DET GAMLE RÅDHUS

FØRSTE TORSDAG I MÅNEDEN • 14.30-16.30

Slægtsforskningscaféen er en aktivitet under Slægthistorisk Forening for Hjørring og Omegn. Den første torsdag i månederne fra september til april, fra kl. 14.30 til 16.30, inviterer foreningen til møde på Det Gamle Rådhus i Hjørring. Møderne omhandler alle slægtsforskningsrelaterede emner. Møderne er åbne for alle, og der kræves ikke medlemskab af foreningen. Mange af deltagerne er nybegyndere udi slægtsforskningen. I gennemsnit besøger omkring 40-50 gæster de månedlige møder, og en vigtig begivenhed ved møderne er kaffepausen med småkager, der altid afføder megen snak og mulighed for nye slægtsforskningsbekendtskaber.

Entré: Gratis

- 6. JANUAR
- 3. FEBRUAR
- 3. MARTS
- 7. APRIL

SLÆGTSFORSKNINGSCAFÉ

DET GAMLE RÅDHUS

ANDEN LØRDAG I MÅNEDEN • 9.00-12.00

For ca. 150 år siden brugte man gotiske bogstaver på tryk og i håndskrift. De skrevne bogstaver adskiller sig fra de trykte og den senere skråskrift. Derfor er det nødvendigt at kunne læse gotisk håndskrift, hvis man vil studere tekster som f.eks. skøder og skifter. Sådanne tekster af deltageres egne læser vi i fællesskab i den gotiske studiekreds, som mødes i Rådhuskælderen den 2. lørdag i måneden. Forinden er teksterne rundsendt til deltagerne, så man har mulighed for selv at prøve kræfter med indholdet. Alle er velkomne, og man kan komme på listen med de 15 andre slægtsforskere ved at maile til per.maack@andersen.mail.dk

Entré: Gratis

- 8. JANUAR
- 12. FEBRUAR
- 12. MARTS
- 9. APRIL

GOTISK SKRIFTLÆSNING

HISTORISK ARKIV

ANDEN OG FJERDE TIRSDAG I MÅNEDEN • 09.00-12.00

Workshoppen startede for fire år siden på initiativ af Gerda Jensen og Kurt E. Christensen. Anden og fjerde tirsdag i måneden kl. 9-12 indbydes nye og garvede slægtsforskere til at arbejde med deres interesse. Det er en gratis aktivitet, hvor arkivet giver kaffe, og samværet går ud på at hjælpe hinanden med at komme ind i de rigtige arkivalier via internetet. Alle medbringer deres egen computer, og det er en fordel at have et slægtsprogram i denne. Da både Gerda og Kurt bruger slægtsprogrammet Legacy, er det kun dette program, der bliver givet anvisning i brugen af. I fællesskab hjælpes gruppen ad med at løse de problemer, man støder på.

Entré: Gratis

- 11. + 25. JANUAR
- 8. + 22. FEBRUAR
- 8. + 22. MARTS
- 12. + 26. APRIL
- 10. + 24. MAJ
- 14. JUNI

WORKSHOP FOR SLÆGTSFORSKERE

VENDSYSSEL HISTORISKE MUSEUM

SIDSTE SØNDAG I MÅNEDEN • 12.00-16.00

Sidste søndag i måneden lukker museumscaféen op for håndarbejdscafé: 4 timer i træk inkl. afternoon tea; små, lækre sandwiches, scones og søde lækkerier med te og kaffe ad libitum. Her har du mulighed for at fordybe dig i at hækle/strikke eller brodere sammen med andre, der deler samme interesser. Kan du hækle, eller har du lyst til at lære fra dig? Har du lyst til at lære at hækle? Så er Vendsyssel Historiske Museums faste håndarbejdscafé lige stedet, uanset om du er garvet hækler eller helt nybegynder. Der er ikke decideret undervisning, men vi hjælpes ad, uanset hvilket niveau man er på. - Begrænset antal pladser, så tilmelding på tlf: 30388650 nødvendig, senest fredag før.

Entré: 95 kr. Tilmelding nødvendig på tlf: 30 38 86 50

- 30. JANUAR
- 27. FEBRUAR
- 27. MARTS
- 24. APRIL
- 29. MAJ
- 26. JUNI

HÅNDARBEJDSCAFÉ

KRANIER, KUR, VOKS OG FRIKADELLER

VENDSYSSEL HISTORISKE MUSEUM

19. JANUAR, 27. MARTS SAMT 3. APRIL • 14.00-15.00

Hvorfor ofrede man mennesker i fortiden? Det er det helt store spørgsmål, som udstillingen Dødens Teater kredser om. Kom med på en tur gennem den med Sidsel Wählin, der har udtænkt udstillingen og forsker i emnet.

Tilmelding nødvendig senest dagen før til museumsinspektør Sidsel Wählin sw@vhm.dk

Entré: 140 kr. inklusiv entré. Fordelspris: 40 kr.



KOM MED I DØDENS TEATER

VENDSYSSEL HISTORISKE MUSEUM

LØRDAG D. 22. JANUAR • 13.00-16.00

Den traditionsrige fejring af året, der gik, med blik til året, der kommer. Der indledes med velkomst og et let traktement i museets café kl. 13.00, mens eftermiddagens foredrag holdes i Det Gamle Rådhus kl. 14.00.

Entré: gratis



NYTÅRSKUR

VENDSYSSEL HISTORISKE MUSEUM

TORSDAG D. 27. JANUAR • 17.00-18.30

Kultur og aftensmad i en mundfuld. Årets kulturfrikadelle står i uhyggens tegn. På Vendsyssel Historiske Museum har vi masser af knogler og skeletter fra både dyr og mennesker. Efter vi har spist, går vi en tur i museets udstillinger, hvor vi hører de uhyggelige historier om museets skeletter. I oldtiden levede der både bjørne, mammutter og urokser i Danmark, og på museet har vi knogler fra disse dyr, der er flere tusinde år gamle. Hvis I tør, møder vi også mennesker, som blev ofret i mosen for flere tusinde år siden

Tilmelding: place2book.com/sw2/sales/5xanwnaukx

Entré: 40 kr.



FOR BØRN

KULTURFRIKADELLEN

LANDSKABS- OG LANDBRUGSMUSEET

LØRDAG D. 5. FEBRUAR • 10.30-14.30

Foreningen Bilaugget v/ Landskabs- og Landbrugsmuseet afholder voks-workshop, hvor der fremstilles wraps til mad, voksstof, håndcreme, kosmetik og andre produkter af voks.

Pris: Arrangementet er gratis. En materialepris afregnes med bilaugget. Hvis man ønsker at se resten af museet, betales der entré.

Entré: Gratis, men der er materialepris.

VOKS-WORKSHOP

BØRN OG UNGE OP TIL 18 ÅR HAR ALTID GRATIS ENTRÉ

KØBMÆND OG MIDDELALDER

VENDSYSSEL HISTORISKE MUSEUM

ONSDAG D. 9. FEBRUAR • 16.30-17.30



FYRAFTENSRUNDVISNING I DØDENS TEATER

Hvorfor ofrede man mennesker i fortiden? Det er det helt store spørgsmål, som udstillingen Dødens Teater kredser om. Kom med på en tur gennem den med Sidsel Wählin, der har udtænkt udstillingen og forsker i emnet.

Tilmelding nødvendig senest dagen før til museumsinspektør Sidsel Wählin sw@vhm.dk

Entré: 140 kr. inklusiv entré. Fordelspris: 40 kr.

VENDSYSSEL HISTORISKE MUSEUM

TIRSDAG TIL FREDAG I UGERNE 7 OG 8 • 11.00-15.00



DEN GAMLE KØBMANDS-BUTIK HAR ÅBENT

Oplev den ægte, gammeldags købmandsstemning fra en svunden tid, hvor selvbetjeningen ikke var opfundet endnu. Gør et godt køb, og få en god snak med museets professionelle købmænd, der står klar til at fortælle om handel i gamle dage og er garanter for god, personlig betjening. Her kan købes spegepølser, slik og meget andet godt, der huskes fra gamle dage. Den gode og personlige service er endda helt gratis!

Åben 15. - 18, og 22. - 25. februar.

Entré: Gratis adgang til købmandsbutikken.

HIRTSHALS MUSEUM

TIRSDAG D. 15. FEBRUAR • 19.00-20.30



PRÆSENTATION AF ÅRETS BJESK 2022

inkl. smagsprøver

I aften kan du få præsenteret og smage på Årets Bjesk 2022, brygget af personalet på Hirtshals Museum og tilsmagt af flere af de frivillige medarbejdere. Du kan i aften også smage på en af Signe Hansens originale opskrifter, nemlig "Lokalbjesken", som laves fra "laboratoriets" hylder frem til og med udgangen af juni 2022. Herudover vil der naturligvis blive fortalt om, hvorfor bjesken spiller en helt central rolle i Hirtshals, om hvilke klitplanter vi laver bjesk af m.m. Ydermere kan du naturligvis få blandet din egen flaske bjesk, hvis du medbringer en flaske smagsneutral snaps som f.eks. Aalborg Basis eller Brøndums Snaps. Vi glæder os til at byde jer velkommen på Hirtshals Museum til en aften i bjeskens tegn.

Entré: 50 kr. - inkl. smagsprøver

VENDSYSSEL HISTORISKE MUSEUM

TIRSDAG D. 22. FEBRUAR • 14.00-15.30



KIRKEVANDRING, VI SER PÅ HJØRRINGS MIDDELALDERKIRKER

Middelalderkirkerne i Hjørring, Sankt Catharinæ, Sankt Hans og Sankt Olai er byens ældste stående bygninger. De fortæller ikke kun om tro og kirkens magt, men også om Hjørring som by i middelalderen. Museumsinspektør Lars Ole Hasager Kirk er middelalderarkæolog og fortæller på denne kirkevandring om de enkelte kirker.

Mødested: Foran museets indgang, Museumsgade 3, 9800 Hjørring

Entré: 75 kr. Fordelspris: 60 kr.

ÆBLETRÆER OG HONNINGBIER

LANDSKABS- OG LANDBRUGSMUSEET

ONSDAG D. 9. MARTS • 19.00-21.00



LAUGSAFTEN I MOSBJERG

I aften mødes frivillige og andre interesserede på museet i Mosbjerg. Afholdte aktiviteter i 2020 og 2021 evalueres, og aktiviteter i 2022 gennemgås. Alle med interesse for museet opfordres til at møde op.

Tilmelding skal ske til museumsinspektør Chrestina Dahl pr. mail på che@vhm.dk eller pr. telefon på på30388641.

Entré: Gratis

LANDSKABS- OG LANDBRUGSMUSEET

LØRDAG D. 26. MARTS • 10.00-13.00



DET LILLE FORÅRS-EFTERSYN HOS BIERNE

I dag mødes bilaugget v/ Landskabs- og Landbrugsmuseet og ser forsigtigt til bierne for at se, hvordan de har klaret vinteren. Nye kursister er inviteret med.

Entré: Gratis (hvis man ønsker at se resten af museet, betales der entré.)

LANDSKABS- OG LANDBRUGSMUSEET

LØRDAG D. 26. MARTS • 13.00-15.00



PODNING AF ÆBLETRÆER

Her kan du medbringe kviste fra dit favorit-æbletræ eller en kvist fra din barndoms æbletræ og lære at pøde dem på en ny grundstamme. Således kan du få et nyt æbletræ, med en spændende historie, til at vokse i din egen have. Du kan også på denne måde lave en spændende og unik gave. Alle kan lære det. Du behøver ikke selv at medbringe pødekviste, vi har mange, du kan vælge imellem. Det er naturvejleder Karsten Hansen, som mange kender fra tv, der vil undervise og hjælpe dig med at lave dit eget æbletræ. Et træ, der kan blive en voksende glæde.

Entré: 50,- plus betaling for podemateriale

ONLINE

FREDAG D. 1. APRIL



OPSTART AF BIKURSUS

Bilaugget starter digitalt teoretisk kursus om biavl. Det er et online kursus, hvor man lærer det vigtigste om bier og biavl.

Pris: Online kursus koster 100 kr. Tilmelding på info@bilauget-mosbjerg.dk. Ønsker man at deltage i det praktiske forløb hen over sommeren, er prisen 350 kr.

Entré: 100 kr.

BØRN OG UNGE OP TIL 18 ÅR HAR ALTID GRATIS ENTRÉ

FÅR, PÅSKE OG 1920'ERNE

OGSÅ FOR BØRN

LANDSKABS- OG LANDBRUGSMUSEET

LØRDAG D. 9. APRIL • 13.00-16.00

Kom og se vores nyfødte lam. Netop nu har mange af vores klitfår læm-met, og der er mange lam at kigge på. Oplev lammene, når de lystigt hopper over græstuerne, og når de dier hos fårene. Du kan klappe et lam og mærke den bløde pels. Der vil også blive vist fåreklipping, og du kan få uld med hjem til hobbybrug. Der vil blive mulighed for smagsprøver af lammekød ved bålet.

FÅREDAG

Entré: 60 kr.

VENDSYSSEL HISTORISKE MUSEUM

SØNDAG D. 10. APRIL • 12.00-14.00

Kom og vær med til æggejagt i vores hyggelige have. Påskeharen har været på spil. Kan du finde gemmestederne? Vores café er naturligvis åben, her har du mulighed for at købe frokost eller hjemmebagt kage.



PÅSKEÆGSJAGT

Entré: 80 kr. - børn op til 18 år gratis

FOR BØRN

VENDSYSSEL HISTORISKE MUSEUM

TORS DAG D. 21. APRIL • 16.30-18.30

Hvordan så verden ud i 1920 – hvordan så Vendsyssel ud? Vi vil fortælle om de såkaldte glade 20'ere – hvad prægede gadebilledet, hvordan gik vi klædt, og hvordan ændrede verden sig i denne periode? Hvordan var kulturen, og hvilken musik lyttede vi til? Vi vil forkæle jer med cocktails og pindemadder til arrangementet.



DE GLADE 1920ERE

Entré: 85 kr.

Tilmelding på 30 38 86 50 eller mail: mdn@vhm.dk senest 15. april, betaling ved tilmelding.

RUBJERG KNUDE

TORS DAG D. 21. APRIL • 19.00-21.00

Det store drama på Knuden fortsætter. Her hersker naturkræfterne. Hvis vejret er til det, går vi ned på stranden ved Grønne Rende for at opleve Knuden fra dens mest storslåede side. Alternativt går vi ind i plantagen. Turen kræver godt bentøj og solidt fodtøj. Tag aftenkaffen med. Adresse: P-plads ved Fyrvejen.

FORÅR PÅ RUBJERG KNUDE

Entré: gratis

BIER, CYKLER OG BUNKERE

LANDSKABS- OG LANDBRUGSMUSEET

LØRDAG D. 30. APRIL • 10.00-13.00



ÅBNING AF BIGÅRDEN

I dag er det tid til "Det store forårseftersyn", hvor der er aktivitet i bigården – bilaugget gennemgår og renser bistaderne, og den praktiske del af bikurset begynder. Herefter mødes bilaugget for at passe bierne og undervise kursister hver mandag kl. 19.00-21.00 fra den 2. maj på nær 2. pinsedag.

Entré: Gratis (hvis man ønsker at se resten af museet, betales der entré.)

HJØRRING

TIRSDAG D. 3. MAJ • 19.00-21.00

Forårsaften med cykeltur på Kløverstien i Hjørring. Det er den natur-skønne 10 kilometer-rute, som følges. På turen gøres der nogle stop med fortælling. Der gøres også et stop, hvor du kan nyde din medbragte aftenkaffe.

Adresse: Springvandspladsen foran rådhuset.

CYKELTUR: KLØVERSTI

Entré: Gratis

HIRTSHALS MUSEUM

TIRSDAG D. 3. MAJ • 19.00-21.00



BUNKERNE I HIRTSHALS - 9. BATTERI VED NORDSØEN

Hirtshals er siden 1945 vokset ud over de tyske anlæg fra besættelses-tiden. Det kan være svært at få overblik over de tyske anlæg, som foruden det kendte 10. batteri ved Fyret også omfatter 9. batteri ved Nordsøen på Willemoesvej. Dertil kommer tre infanteristøttepunkter mellem de to batterier, anlæg omkring "Forstærkeren" i Hjørringgade og en mod-standsrede ved havnens Vestbassin. Dagens tur på 3 km til 9. batteri ved Nordsøen starter og slutter ved Hirtshals Museum. Efter turen er der kaffe på museet og uddybende kommentarer til dagens rundvisning.

Tilmelding: bunkergruppen@vhm.dk

Entré: 60 kr. Fordelspris: 50 kr.

VENDSYSSEL HISTORISKE MUSEUM

ONSDAG D. 4. MAJ • 16.00-18.00

Befrielsen fra den tyske værnemagt, der på denne dato for 77 år siden fandt sted, betød, at en hverdag i fredstid kunne påbegyndes efter fem års besættelse. Men hvordan lod det sig gøre langs den jyske vestkyst, hvor bl.a. tusindvis af bunkere var blevet opført som led i det tyske forsvar mod vest? Hør i eftermiddagens foredrag museumsinspektør Chrestina Dahl fortælle om håndteringen af de store forsvarsanlæg i tiden lige efter befrielsen, om hvorfor de både dengang og nu på flere måder var og er svære at håndtere m.m.

INKL. LET MAD

BEFRI OS FRA BUNKERNE!

Entré: 95 kr. inkl kaffe og let aftensmad

BØRN OG UNGE OP TIL 18 ÅR HAR ALTID GRATIS ENTRÉ

BUNKERE OG BYVANDRINGER

VENDSYSSEL HISTORISKE MUSEUM **TORS DAG 7., ONS DAG 11. OG TIRSDAG 17. MAJ • 17.00-19.00**



Efter den overvældende succes med byvandring i besættelsestidens Hjørring i 2021 tilbyder museet i år en cykeltur, hvor publikum oplever historier fra Hjørrings besættelsestidshistorie, som ikke knytter sig til den umiddelbare bykerne. Ruten er på ca. 6-7 kilometer.

Af hensyn til et begrænset deltagerantal er tilmelding nødvendig til Jens-Christian Hansen på jch@vhm.dk.

Mødested er museets hovedindgang, Museumsgade 3, 9800 Hjørring

Entré: 75 kr.

CYKELTUR I BESÆTTELSESTIDENS HJØRRING

HIRTSHALS MUSEUM **TIRSDAG D. 10. MAJ • 19.00-21.00**




Hirtshals er siden 1945 vokset ud over de tyske anlæg fra besættelsestiden. Det kan være svært at få overblik over de tyske anlæg, som foruden det kendte 10. batteri ved Fyret også omfatter 9. batteri ved Nordsøen på Willemoesvej. Dertil kommer tre infanteristøttepunkter mellem de to batterier, anlæg omkring "Forstærkeren" i Hjørringgade og en modstandsrede ved havnens Vestbassin. Dagens tur på 3 km til Infanteristøttepunkt "Brenner" på Nejest starter og slutter ved Hirtshals Museum. Efter turen er der kaffe på museet og uddybende kommentarer til dagens rundvisning.

TILMELDING: bunkergruppen@vhm.dk

Entré: 60 kr. Fordelspris: 50 kr.

BUNKERNE I HIRTSHALS: INFANTERISTØTTEPUNKT "BRENNER" PÅ NEJST

HJØRRING **TORS DAG D. 12. MAJ • 19.00-21.00**



For ca. 200 år siden var det skik især i København at markere Store Bededagsaften med en spadseretur på byens fæstningsvolde, før man vendte hjem og spiste de traditionelle hveder til aftenteen. Godt nok har Hjørring aldrig været en fæstningsby, men byen har alligevel en vold – dog med en ganske anden historie. Tag med museets direktør Anne Dorthe Holm på byvandring denne dejlige forårsaften, og hør om traditionen med at spise hveder aftenen før Store Bededag, om volden i parken Christiansgave og om andre aspekter af byens spændende historie. Turen slutter ved museet, hvor der serveres kaffe/te med hveder i museumscaféen. Vandringen varer en time fra kl. 19.00 - 20.00

Entré: 85 kr. inkl. kaffe/te med varme hveder. Fordelspris: 60 kr.

BYVANDRING FØR ST. BEDEDAG

HIRTSHALS MUSEUM **ONS DAG D. 18. MAJ • 19.00-21.00**



Hirtshals er siden 1945 vokset ud over de tyske anlæg fra besættelsestiden. Det kan være svært at få overblik over de tyske anlæg, som foruden det kendte 10. batteri ved Fyret også omfatter 9. batteri ved Nordsøen på Willemoesvej. Dertil kommer tre infanteristøttepunkter mellem de to batterier, anlæg omkring "Forstærkeren" i Hjørringgade og en modstandsrede ved havnens Vestbassin. Dagens tur på 3 km til "forstærkeren" i Hjørringgade starter og slutter ved Hirtshals Museum. Efter turen er der kaffe på museet og uddybende kommentarer til dagens rundvisning.


TILMELDING: bunkergruppen@vhm.dk

Entré: 60 kr. Fordelspris: 50 kr.

BUNKERNE I HIRTSHALS: "FORSTÆRKEREN" I HJØRRINGGADE

NATUR, BIER OG NATTERGALE

HIRTSHALS **19., 20. OG 21. MAJ**




Der er igen Naturmøde i Hirtshals. Her kan du mødes med alle de andre, som også interesserer sig for naturen – lige fra forskeren over landmanden til lystfiskeren og hundelufteren. Vi skal debattere, opleve, føle, smage og lære om naturen. Blive klogere på, hvad naturen betyder for os – og for alle de andre.

Læs mere her: naturmoedet.dk

Entré: gratis

NATURMØDET

VENDSYSSEL HISTORISKE MUSEUM **ONS DAG D. 1. JUNI • 20.00-22.00**



I Hjørring Kommune er der oprettet tre Spor i Landskabet. Sporet blev anlagt i 2003-2004. Turen er en aftentur ad sporet ud i landskabet, hvor nattergalen er fast ynglefugl. Vi lytter til den dejlige fuglesang og ser på engens blomster. Der er flere fugtige steder, så gummistøvler anbefales. Alle er velkomne.

Adresse: Hos Orla Nielsen, Mosevej 16, Tollestrup

Entré: gratis

NATTERGALETUR I TOLLESTRUP MOSE

LANDSKABS- OG LANDBRUGSMUSEET **FREDAG D. 3. JUNI • 9.00-15.00**




I dag kan man se, hvordan Foreningen Bilaugget v/Landskabs- og Landbrugsmuseet i Mosbjerg tager honning fra bierne, skræller tavlerne og slynger dem. Det er muligt at smage – og købe den nyslyngede honning, hvis bierne har produceret, så slyngningen bliver en realitet. Der er også rig mulighed for samtidig at nyde naturen i området, og man er velkommen til at medbringe madkurv og få en fin familietur ud af det.

Entré: Gratis (hvis man ønsker at se resten af museet, betales der entré.)

BILAUGET SLYNGER FORÅRSHONNING

BUNKERMUSEET M.FL. **LØRDAG D. 4. JUNI**



I slutningen af maj og begyndelsen af juni sættes der hvert år internationalt fokus på den fælles europæiske historie, som levnene fra Atlantvolden repræsenterer. Det sker gennem afholdelse af "European Bunker Day", hvor forskellige arrangementer finder sted på bunker-museer i Norge, Danmark, Tyskland, Holland, Belgien, Frankrig og på Kanaløerne. For Danmarks vedkommende deltager Vendsyssel Historiske Museum sammen med Museum Thy og Nordjyllands Kystmuseum, i og med at disse museer alle har museumsafdelinger indrettet i tyske forsvarsanlæg fra 2. Verdenskrig. For detaljeret program se dagspressen og vhm.dk, når datoen nærmer sig.

Entré: se vhm.dk


EUROPEAN BUNKER DAY

BØRN OG UNGE OP TIL 18 ÅR HAR ALTID GRATIS ENTRÉ

KØBMÆND OG KUNSTHÅNDVÆRK

LØNSTRUP, BJESK OG HONNING

HJØRRING **SØNDAG D. 4. JUNI OG TIRSDAG D. 14., 21. OG 28. JUNI • 19.00-21.00**



BUNKERE OG PEJLERE I SKIBSBYLEJREN

Få dage efter besættelsen af Danmark d. 9. april 1940 begyndte den tyske marine at opstille lytte- og pejleapparater ved Skibsbjerg. Det blev begyndelsen til Marine Peil Hauptstelle, Hjørring – den eneste hovedpejlestation i Danmark. Efterhånden fik man også en omfattende udviklings- og forsøgsvirksomhed i Skibsbjerg. Lejren blev beskyttet af en pansergrav, minefelter, pigtråd, antiluftskyts, kanoner og maskingeværer. På turen fortæller vi om pejlerne og bunkerne. Turen er på 3 km.
Mødested: P-pladsen over for Politihundeforeningens klubhus på Ulvkjærvej 113, 9800 Hjørring
Tilmelding: bunkergruppen@vhm.dk

Entré: 60 kr. Fordelspris: 50 kr.

LØNSTRUP **TIRSDAG D. 14. JUNI • 17.00-18.30**



KYSTSIKRING VED LØNSTRUP

Havet nedbryder kysten ved Lønstrup. I en periode på ca. 200 år rykkede kysten hvert år i gennemsnit 1,3 meter tilbage. Efter en voldsom storm i 1981 kom havet helt ind til redningshuset, og herefter begyndte man at kystsikre. Specialkonsulent Thomas Lomholt fra Hjørring Kommune vil på en vandretur fortælle om, hvor, hvordan og hvorfor der kystsikres og ikke kystsikres. Naturvejleder Jakob Kofoed vil undervejs fortælle om klintens tilblivelse, planter og dyr.

Mødested: Bådepladsen i Lønstrup

Entré: gratis

VENDSYSSEL HISTORISKE MUSEUM **12. JUNI, 25. JUNI - 7. AUGUST • 11.00-15.00**




DEN GAMLE KØBMANDS-BUTIK HAR ÅBENT

Oplev den ægte, gammeldags købmandsstemning fra en svunden tid, hvor selvbetjeningen ikke var opfundet endnu. Gør et godt køb, og få en god snak med museets professionelle købmænd, der står klar til at fortælle om handel i gamle dage og er garanter for god, personlig betjening. Her kan købes spegepølser, slik og meget andet godt, der huskes fra gamle dage. Den gode og personlige service er endda helt gratis!

Entré: Gratis adgang til købmandsbutikken.

HIRTSHALS MUSEUM **TORS DAG D. 16. JUNI • 16.30-18.30**




BJESKFREMSTILLING - INSPIRATIONS-AFTEN MED TAPAS

Kom til et inspirerende foredrag med naturvejleder Jakob Kofoed, som har stor viden om bjeskfremstilling. Efter en rundvisning i vores populære urtehave vil Jakob fortælle om fremstilling af bjesk. Vi serverer derefter en tapasanretning.

Tilmelding senest 11. juni på 30 38 86 50 eller mdn@vhm.dk

Entré: 85 kr. inkl. tapasanretning

VENDSYSSEL HISTORISKE MUSEUM **SØNDAG D. 12. JUNI OG 10. JULI • 11.00-15.30**



KUNSTHÅNDVÆRKERMARKED

Vi gentager succesen fra sidste år med at afholde et kunsthåndværkermarked i Sindal Gamle Præstegård, som ligger i vores skønne urtehave og danner ramme om vores hyggelige marked med kunstnere fra hele Vendsyssel. Den Gamle Købmandsbutik og Museumscaféen har også åbent denne dag.

Entré: Alm. entré

LANDSKABS- OG LANDBRUGSMUSEET **LØRDAG D. 25. JUNI • 9.00-15.00**



BILAUGET SLYNGER SOMMERHONNING

I dag kan man se, hvordan Foreningen Bilaugget v/ Landskabs- og Landbrugsmuseet i Mosbjerg høster honning fra bierne, slynger eller/ og presser tavlerne. Det er muligt at smage- og købe den nyslyngede honning, hvis bierne har produceret så meget, at høsten af honning bliver en realitet. Der er også rig mulighed for samtidig at nyde naturen i området, og man er velkommen til at medbringe madkurv og få en fin familietur ud af det.

Entré: Gratis (hvis man ønsker at se resten af museet, betales der entré.)

Hiway Data ApS
We do IT your (Hi)way

Salg, Service & Reparationer

Åben efter aftale.
Mandag til torsdag: 8-17 og fredag: 8-16



Højagervej 2 • 9800 Hjørring • 98 90 23 54 • info@hiway.dk • www.hiway.dk

PhotoCare
-din lokale fotograf i Hjørring

Hos os kan I både få taget billeder i studiet, eller I kan booke en fotograf til en udendørs fotografering.

Lige nu giver vi **10% rabat**, hvis I fremviser denne kupon ved booking af en udendørs fotografering.

Billeder siger mere end tusind ord.

Søndergade 1 • 9800 Hjørring • Tlf. 98902700



BØRN OG UNGE OP TIL
18 ÅR HAR ALTID GRATIS ENTRÉ

SOMMERFERIEN BEGYNDER

BUNKERMUSEET **SØNDAG D. 26. JUNI SAMT SØNDAG-TORS DAG I UGE 26 - 31 • 14.00-15.30**




Søndag til torsdag i skolernes sommerferie kan du blive klogere på de tyske bunkeranlæg i Hirtshals, som var meget stærkt befæstet under Anden Verdenskrig. Kom med rundt til nogle af de 70 lokaliteter, der er i tyskernes gamle 10. batteri - vi ser på udstillinger i beboelsesbunkere, hospitals- og køkkenbunker og meget mere. Vi vil på rundvisningen også færdes i løbegravene mellem bunkerne og måske få en fornemmelse af, hvordan det var at være tysk soldat i dette lille hjørne af den store krig.

OMVISNINGER PÅ BUNKERMUSEET

Entré: 60 kr

LANDSKABS- OG LANDBRUGSMUSEET **UGE 26 - 31 • 10.00-17.00**




Kom og oplev på nært hold, hvordan man levede på landet gennem den første halvdel af 1900-årene, når husmandsstedet på Landskabs- og Landbrugsmuseet igen i år er beboet. Her lever familier i skolernes sommerferie fra uge 26 til og med uge 31, som man gjorde i første halvdel af 1900-årene. Dvs. uden radio, fjernsyn, køleskab, smartphone, tablet eller anden form for moderne bekvemmelighed. Dagen går bl.a. med at tilberede dagens måltider på gammeldags manér, passe dyrene, arbejde i marken og holde køkkenhaven. Således har gøremålene og samværet i familierne her en ganske anden form, end hvad den har i dagligdagen anno 2022.

HUSMANDSSTEDET ER BEBOET

Entré: 40 kr.

RUBJERG KNUDE FYR **TIRSDAG D. 28. JUNI, 5. OG 12. JULI, 2. OG 9. AUGUST • 10.30-12.00**



Her besvares alle de spændende spørgsmål om fyret: Falder fyret alligevel snart i havet? Hvor kommer sandet fra, og hvor er det på vej hen? Gennem små eksperimenter finder vi ud af, hvad sandet egentlig består af, og hvordan man kan dæmpe sandflugten. Naturvejlederen fortæller om fyrets dramatiske historie, kampen mod sandflugten og dannelsen af det imponerende landskab.

Mødested: P- pladsen ved Fyrvejen

RUBJERG KNUDE FYR

Entré: 50 kr.

HIRTSHALS MUSEUM **ALLE HVERDAGE I JULI • 10.00-16.00**



I museumshaven kan du opleve nogle af fiskeriets uundværlige håndværk blive udført på gammeldags manér. Pensionerede fiskere og vodbindere demonstrerer bl.a., hvordan man slår reb og bøder net. Desuden er flaskeskipperen i færd med at producere flaskeskibe, og hvis sulten skulle melde sig, så kan du købe en lækker fiskeplatte fra Fiskekrogens bod i haven. Kom og mærk den hyggelige og afslappede atmosfære, hvor medlemmerne af Haveholdet altid er klar til at fortælle røverhistorier fra de syv have på vendelbomål, mens der summer af aktivitet. Overskuddet går til lokale plejehjem og foreninger, andre frivillige grupper mv, der yder en indsats til gavn for Hirtshals og omegn.

SOMMERAKTIVITETER I MUSEUMSHAVEN

Entré: 50 kr.

BJESK OG STRANDKANT

HIRTSHALS MUSEUM **ALLE ONSDAGE I JULI MÅNED • 10.30-11.30**




Ingen har rigtig smagt på Hirtshals, før de har smagt en bjesk fra byens museum. Oprindeligt var det Bjesk-Signe, der stod for produktionen af bjesk til de lokale i byen - ja faktisk også til private og firmaer langvejs fra. Senere blev Signes tradition for at forvandle folks medbragte Brøndums Snaps til bjesk flyttet til "laboratoriet" på Hirtshals Museum, og således har museet gennem mange år fungeret som bjeskens bankende hjerte i Hirtshals. Der vil ved denne lejlighed blive fortalt om, hvorfor bjesken i sådan en grad har vundet indpas i Hirtshals, om hvordan vi på museet laver bjesken og af hvilke planter.

SMAGEN AF HIRTSHALS

Entré: 50 kr.

LØNSTRUP **ONSDAG D. 13. JULI OG 3. AUGUST • 13.00-16.00**



Denne eftermiddag kan familiens medlemmer være aktive sammen på stranden ved Lønstrup. Her kan du låne et rejstrygenet, og med det i hånd kan du fange rejer og småfisk. Herudover fanger vi nok nogle krabber. Fangsten samles i et lille akvarium, og der fortælleres om fangsten.

Adresse: Bådepladsen i Lønstrup
Medbring: Badetøj og drikkevarer, kaffe/te.

FANGST I STRANDKANTEN

Entré: Gratis

FOR BØRN

HJØRRING LÅSESERVICE
LÅSESMEDEN



TLF. 98 90 01 00

Låsesmed
Mogens Høst
Mobil 20 41 41 31

Østergade 51 - 9800 Hjørring
kontakt@hjoerring-laaseservice.dk




www.hjoerring-laaseservice.dk



Ulykken ved Sønderskov

af Jens-Christian Hansen
formidlingschef

Der findes mange spændende historier udenfor museets fire vægge, som fortjener at blive fortalt. Nogle gange fornemmer man historiens vingesus, når man sammenligner fotos fra fortiden med det autentiske sted – også selvom der ikke findes synlige spor efter den historiske begivenhed. At være på samme sted, som en dramatisk hændelse skete, vækker sanserne og giver en særlig fornemmelse for sted og rum. I denne artikel skal vi ud på jernbanestrækningen øst for Hjørring, hvor modstandsbevægelsens sabotage fik ulykkelige konsekvenser for civile i krigens sidste uger. Stedet kan faktisk ses fra hovedvej 35, når man kører fra Hjørring mod Sindal. Her skal man lægge mærke til en jernbanebro, hvor banen krydser Blåsig Bæk, der munder ud i Uggerby Å. Men inden vi tager fat i selve

sabotagen, er vi nødt til at have styr på den forhistorie, der hører til fortællingen.

I de sidste måneder af Anden Verdenskrig blev millioner af tyskere drevet på flugt i takt med, at sovjetiske styrker indtog Østeuropa. Særlig fra Schlesien og Østpreussen, områder, der også historisk havde været tyske, kom der mange transportere med mennesker, der gik en uvis fremtid i møde. Alene fra februar til april 1945 ankom omkring 200.000 flygtninge til Danmark, hvoraf en del også kom til de mange flygtningelejre, der blev etableret rundt om i Vendsyssel.

På samme tid tog den danske modstandsbevægelses aktiviteter til. Det gjaldt at vise overfor de allierede, at danskerne stod i opposition mod besættelserne. Dette skete på trods af det officielle Danmarks erklærede sam-



arbejdspolitik over for den tyske besættelsesmagt. Selvom denne officielt var brudt sammen den 29. august 1943, fortsatte det danske embedsmandsapparat samarbejdet frem mod befrielsen i form af Departementchefstyret – ikke mindst af pragmatisk årsager, der retrospektivt reddede mange danske menneskeliv.

I Vendsyssel – som i resten af landet – kunne modstandsaktiviteterne deles op i en række hovedgrupper, hvoriblandt tryk og distribution af illegale skifter, modtagelse og distribution af våben fra allerede nedkastninger fra luften, stikkerlikvideringer samt industri- og jernbanesabotager bør fremhæves som de mest væsentlige. Skønt historikeren Aage Trommer allerede i 1971 slog fast, at jernbanesabotagen næppe havde den store strategiske betydning, havde den dog store moralske konsekvenser for befolkningen og ikke mindst Danmarks nationale selvforståelse som allieret nation efter befrielsen. Et relativt tidligt eksempel på jernbanesabotage, som

▲ Vandtårnet ved Hjørring Banegård efter sprængningen den 27. december 1943. Foto: Historisk Arkiv, Vendsyssel Historiske Museum.

▼ Tog på Hjørring Banegård, billedet er antagelig fra besættelsesårene. Foto: Historisk Arkiv, VHM.



både overfor danskerne og deres besættere om ikke andet fik en stor psykologisk effekt, var modstandsbevægelsens sprængning af en større mængde vandtårne op igennem Jylland, som dels skulle lamme den tyske logistik, da lokomotiverne havde behov for vand, men dels også skulle demonstrere, at forskellige modstandsgrupper i forskellige egne af landet kunne koordineres til en fælles ødelæggende indsats. Et af disse vandtårne blev saboteret på Hjørring Banegård – et syn, der i den grad også må have påvirket datidens Hjørringenser.

Skal man dog alligevel vove et strategisk perspektiv på jernbanesabotagen i landsdelen, skal den ses i lyset af Vendsyssels geografiske placering og den deraf afledte strategiske betydning for den tyske værnemagt. Vendsyssel var fra starten af besættelsen tyskernes springbræt til Norge med flybaser i bl.a. Aalborg-Nørresundby-området, landevejene og jernbanestrækningerne op igennem Jylland, der tjente det formål at transportere tyske tropper til havnene Frederikshavn, Skagen og sekundært Hirtshals med henblik på udskibning til Norge. Vort naboland i nord var af stor tysk interesse på baggrund af de norske havne og fjorde, der kunne tjene som baser for den tyske atlantehavsflåde samt til udskibning af svensk jernmalm til den tyske rustningsindustri. Særligt sidstnævnte var afgørende for den tyske besættelse af Norge – og dermed Danmark – den 9. april 1940.

Vendsyssel lå sammen med Sydnorge samtidig centralt placeret ved indsejlingen til Østersøen, når man betragter vestkysten af det tyskbesatte Europa. Denne strategiske betydning gjorde landsdelen til et potentielt allieret invasionsområde, selvom virkelighedens begivenheder ville det anderledes.

Modstandsbevægelsens sabotagehandlinger tog til, særlig henimod krigens, og dermed besættelsens, afslutning. Modstanden var som nævnt ikke mindst vigtig for moralen. Man ville vise tyskerne, at danskerne gjorde modstand og bekæmpede besættelsesmagten med de midler, der var til rådighed. Man ville vise befolkningen, at modstanden betalte sig. Ikke mindst ville man vise de allierede, som man ventede som snarlige befriere, at Danmark var andet end samarbejdspolitikken. Jernbanesabotagen fortsatte således også ufortrødent i foråret 1945, særlig i Vendsyssel, hvor adskillige jernbanesabotager udført af lokale modstandsgrupper er velbeskrevne. Målet var ofte at forsinke troppetransporter med tyske eller tyskvenlige soldater, der skulle anvendes som besættelsesstyrker i Vendsyssel eller Norge.

Fokuseres på Hjørringegnen i de sidste måneder af besættelsen, er der en sabotageaktion, der specifikt bør fremhæves blandt de mange jernbanesabotager i landsdelen. Natten til den 24. februar 1945 lykkedes det modstandsbevægelsen at sabotere skinnelegemet mellem Hæstrup og Hjørring, så et tysk troppetransporttog med tyske og ungarske soldater blev afsporet. Soldaterne sov på halm, der var strøet i bunden af vognene, og dette brød i brand, da de i

▼ De afsporede togvogne lå på ulykkesstedet til efter befrielsen, hvor de blev fotograferet. Ud fra de historiske fotos kan ulykkesstedet tydeligt identificeres og sammenlignes med nutidens landskab. Fotos: Historisk Arkiv, VHM og Nordjyllands Kystmuseum.





▲ De afsporede togvogne lå på ulykkesstedet til efter befrielsen, hvor de blev fotograferet. Ud fra de historiske fotos kan ulykkesstedet tydeligt identificeres og sammenlignes med nutidens landskab. Fotos: Historisk Arkiv, VHM og Nordjyllands Kystmuseum.

vognene installerede kakkellovne væltede ved afsporingen. Ni soldater blev dræbt som følge af sabotagen.

Modstandsbevægelsen var velorienteret om disse transportere. Kontakter hos statsbanerne informerede således de lokale modstandsgrupper om, hvilke tog der afgik, og hvornår de ifølge køreplanen kunne forventes at ankomme. Modstandsbevægelsen i Hjørring vidste således, hvornår tyske tog passerede jernbanebroen over Limfjorden, så man kunne være klar, såfremt et sådant tog skulle saboteres. Ovennævnte succes har givetvis givet modstandsbevægelsen blod på tanden. Krigen nærmede sig sin afslutning, og det gjaldt at vise, at sabotageaktionerne nyttede noget og kunne forsinke tyskerne, ja endda tilføre dem tab. Problemet var dog, at der ikke kun var tyske troppetransporttog på skinnerne.

Sent om aftenen, kl. 23.40 den 15. marts 1945, afgik et tysk tog fra Aalborg. Det kom fra København, hvor tyske flygtninge var ankommet med skib fra de landområder, der var på vej til at blive erobret af Den Røde Hær. På sin vej mod Frederikshavn måtte toget gøre ophold i Hjørring, hvor et andet tysk tog også gjorde holdt på stationen på samme tid. Måske har dette medvirket til, at togene var forsinkede. Modstandsbevægelsen var informeret om, at et af togene på stationen var en tysk troppetransport. Om modstandsbevægelsen vidste, at det netop omtalte tog derimod var fyldt med civile tyske flygtninge, fortæller kilderne intet om. Fra modstandsbevægelsens side var man dog interesseret i at ramme troppetransporttoget og gennem en sabotage i øvrigt forsinke øvrige transportere på jernbanelinjen mellem Hjørring og Frederikshavn. Det var meningen, at flygtningetoget skulle ankomme planmæssigt til Frederikshavn kl. 2.23. Skæbnen ville det dog anderledes.

Modstandsbevægelsen forberedte sprængningen af jernbanelinjen til at ske i det øjeblik, toget passerede strækningen ved jernbanebroen ved jernbanekilometer 305,2. Hvad modstandsfolkene dog ikke vidste var, at det var det forkerte tog,

der havde forladt Hjørring Banegård først. Transporten med nummeret 142794 havde ikke soldater, men flygtninge med. Eksplosionen var så voldsom, at syv skinner og 60 jernbanesveller blev sprængt i stykker. Som følge af eksplosionen afsporede lokomotivets tender, fem vogne væltede, og yderligere tre kørte op i hinanden, hvilket tyder på, at toget havde nået en pæn fart i sprængningsøjeblikket. Der var altså voldsomme kræfter på spil. Fire flygtninge mistede livet, yderligere fire blev hårdt såret, og 25 pådrog sig mindre kvæstelser som følge af sabotagen.

Det står klart, at der var tale om en tragisk ulykke, som var utilsigtet fra modstandsbevægelsens side. Om den kunne have været undgået, eller hvilke årsager der var til, at det forkerte tog afgik fra stationen først, og modstandsbevægelsen ikke kunne nå at reagere, er uvist. Den tidligere modstandsmand Johannes Juhl blev i 1985 interviewet om bl.a. sprængningen af flygtningetoget. Selv 40 år efter var det en meget bevæget modstandsmand, der berettede om den tragiske hændelse (her gengivet efter den originale udskrift):

"Ja det danske togpersonale - men det fik vi altid besked på - så sad de - altså inden de i det hele taget kom over broen i Ålborg, der havde vi besked heroppe igennem Hjørring - togfolkene i Hjørring de fik besked direkte fra Ålborg af - nu kommer det der og det der. Men så havde vi altså nede ved Sønderkov, der havde vi desværre en kedelig aktion dernede. At vi havde fået besked på, at nu kommer

der et militærtog, og det var altså godt nok med soldater og ammunition, og det holdt på Hjørring banegård, og så fik vi besked på, at det var kørt frem, og det skulle til at afgå. Og vi sprænger ud, og vi får vores bomber - sprængladning lagt på banen, og da vi så kommer tilbage, da havde vi så forbindelse til - igennem en af de der ledvogterhistorier, der havde vi forbindelse med stationen, og der siger de til os, at det er altså godt nok flygtningetoget, der kommer først, og det havde de sendt, og det var vi meget meget kede af, for vi havde ingen mulighed for at få det væk, inden de kom, og der gik desværre nogle uskyldige mennesker til der. Men sådan er der jo så meget i en krig. Der er mange ting som..."



SE HISTORIEN

Der findes desværre ingen filmoptagelser fra sabotagen i Sønderkov i 1945, men her fortæller formidlingschef Jens-Christian Hansen om hændelsen på film - du skal bare scanne QR-koden med kameraet på din mobiltelefon.



Her blev Juhl desværre afbrudt af interviewer, så vi ikke får fulgt hans tankestrøm om ulykken til dørs. Modstandsmanden Johannes Kragh, der blev interviewet i 1996, mente derimod, at ulykken i høj grad skyldtes manglende kommunikation indenfor modstandsbevægelsen (her atter gengivet efter den originale udskrift):

"Ja som regel så lykkedes det hele, men der skete også uheld. Engang fik vi besked på, at der ville komme et tysk tog på strækningen fra Hjørring til Sønderkov, og vi sprængte Jernbanelinjen vel ude fra Enggården eller sådan et sted og kørte rolig og stille hjem som sædvanlig, og toget kom lidt efter, men det kom den forkerte vej fra. Det kom fra Sønderkov imod Hjørring, i stedet for det skulle komme fra Hjørring imod Frederikshavn, og så vidste det sig, at det var et tog med tyske flygtninge. Vi har et billede af, hvordan alle vognene de lagde sig på siden, og det var jo et for så vidt et kedeligt uheld, for det var ikke flygtninge, vi var ude efter. Der var desværre for lidt forbindelse imellem os og grupperne sydpå - Tolstrups grupper og jeg klagede min nød til byledelsen og bad at tale med Tolstrup."

Jens Toldstrup var på daværende tidspunkt leder af modstandsbevægelsen i Nordjylland. Også her bliver interviewet desværre drejet i en anden retning, så Kragh ikke får mulighed for at reflektere yderligere over Sønderkov-ulykken. At toget skal være kommet fra den forkerte side - altså fra Frederikshavn - er usandsynligt, hvis man sammenligner Kraghs beretning med andre kilder. Forfatteren Pernille Pedersen gengiver således et DSB-telegram om ulykken, hvoraf togets køreplan og sammensætningen af materiel detaljeret fremgår. Ud fra dette og Juhls

beretning er det altså mest sandsynligt, at uheldet var ude, fordi det forkerte tog afgik fra Hjørring Station denne nat.

Som epilog til sprængningen af flygtningetoget den 16. marts 1945 bør nævnes, at besættelsesmagten var meget opmærksom på, at denne skulle have konsekvenser. I Vendsyssel Nu&Da 2019 findes der en grundig beskrivelse af Petergruppens forsøgte clearingmord og gennemførte såkaldte schalburgtage i de sidste krigsår. Natten til den 27. marts 1945 sprængte Petergruppen både Frederikshavns Avis i Frederikshavn og Vendsyssel Tidende i Hjørring for senere på dagen at vende tilbage til Hjørringområdet med henblik på at foretage et attentat mod et civilt, dansk tog på samme strækning, som modstandsbevægelsen havde saboteret flygtningetoget på elleve dage forinden. Her skete heldigvis kun lettere materiel skade, hvor et lokomotiv og to vogne efterfølgende skulle repareres for 500 kroner og 70 øre - dengang også en slags penge, men sammenlignet med de store menneskelige ofre halvanden uge forinden trods alt en ubetydelig sum.

Historien om ulykken ved Sønderkov fortæller et af de mest dystre kapitler af Hjørringegnens besættelseshistorie. Den er også med til at forklare krigens og besættelsens kompleksitet, og at handlinger både umiddelbart og senere fik konsekvenser. Denne og lignende episoder er med til at tydeliggøre, hvorfor mange modstandsfolk efter krigen havde svært ved at fortælle om deres handlinger. Selv den mest idealistiske modstand mod besættelsesmagten kunne - om end utilsigtet - komme til at koste dyrt og have uheldige følger. ■



◀ De samtidige aviser dækkede kun ulykken sparsomt pga. presse-censuren. Her er omtalen i Vendsyssel Tidende den 20. marts 1945 gengivet. Kilde: Historisk Arkiv, VHM.

Henvisninger:

- Dokumentfortegnelse i Sag nr. 3/1945. Attentat mod Jernbanelinjen syd for Hjørring den 27. marts 1945. Københavns Byret, 25. Afdeling for Retsopgørssager. 25 1946 211 XIV, Rigsarkivet. Kasse 828.
- Henrik Gjøde Nielsen: "Storm Fæstning Hirtshals! - Den nordjyske modstandsbevægelses planer om et invasionsbrohoved i Vendsyssel" i: Vendsyssel Årbog 2008. Hjørring, 2008, s. 21-32.
- Jens-Christian Hansen: "Terrormål Hjørring - et kildestudie" i: Vendsyssel Nu&Da. Nr. 32/2019. Hjørring, 2019. ss. 99-118.
- Interview med Johannes Juhl, 13. maj 1985, L800495, Historisk Arkiv, VHM.
- Interview med Johannes Kragh den 29. februar 1996, L800499, Historisk Arkiv, VHM.
- Kortfattet omtale af ulykken i Fjerritslev Avis, Morsø Folkeblad, Skagens Avis, Thisted Dagblad og Vendsyssel Tidende den 20. marts 1945.
- Pernille Pedersen: Vendsyssel under besættelsen. Besat og befriet. Aarhus, 2017. ss. 424-425.



af Jakob Kofoed Nielsen
naturvejleder

DEN GODE HISTORIE

- der hvor du bor

Et museum fungerer i samspil med det samfund, der omgiver det. Dette samspil gælder ikke bare de genstande og historier, som indsamles for eftertiden, men er også i høj grad et samspil med borgere, erhverv og foreninger. Denne artikel sætter fokus på samspillet med foreninger og erhverv.

Formidlingssamarbejde

Museet har en tradition for at medvirke til lokal formidling i samarbejde med andre aktører. Det kan f.eks. være lokale borgergrupper, familiegrupper, erhvervsgrupper, interesseorganisationer eller velgørende organisationer.

Stedbunden formidling

Vi vil på museet gerne lave stedbunden formidling. Den stedbundne formidling kan opleves som mere autentisk formidling, hvor det ofte er muligt at udpege genstande og kulturmiljøer, der kan gøre formidlingen mere visuel og vedkommende.

Stedbunden formidling er formidling, der foregår på det sted, som direkte eller indirekte knytter sig til en bestemt begivenhed eller epoke.

En anden fordel ved den stedbundne formidling er, at den gør det muligt for museet at formidle til andre borgere end dem, som færdes museumsvante i vores udstillingsbygninger.

Samarbejde

Når stedbunden formidling skal planlægges, kan det være frugtbart at arbejde sammen med en lokalforening eller interesseorganisation. De har måske allerede kontakt til interesserede borgere, som ønsker at få belyst en bestemt lokalitet fra en museumsfaglig vinkel.

I praksis sker det ved, at man kontakter museet for at redegøre for en ide til et lokalt arrangement. Herefter pakker en formidler på museet en "stor brun kuffert" med gode historier, som er gemt på muse-



▲▲ Fangst i strandkanten, Lønstrup. ▲ Start på cykeltur i det grønne Hjørring.



▲▲ Lykkehølmæbler. ▲ Tollestrupkvinden.

et, bringer kufferten ud til lokaliteten, åbner den, og historierne flyver ud og svæver nært forbi ørene på tilhørerne og bliver næret af den lokalitet, som har født fortællingen.

Tre gode eksempler:

Frugtbart samarbejde

På museet i Mosbjerg har vi en æblehave med gamle æblesorter, som var almindelige i landbohaverne. Æblehaven bruger vi til formidling, når vi arrangerer pødekurser og havevandring med fortælling om gamle æblesorter. Denne formidling har ført til et samarbejde med Danmarks nordligste æbleplantage, Lykkesholm øst for Hjørring. Der er de senere år gennemført adskillige arrangementer med rundvisning og efterfølgende æblekage samt kaffe. Det er blevet et godt og frugtbart samarbejde, hvor æbleplantagen får sat fokus på sine unikke produkter og får lejlighed til at fortælle om, hvordan det er at drive en plantage i Vendsyssel. Gæsterne får desuden mulighed for at købe æbler eller plukke selv. Museet får mulighed for at fortælle æblets historie i Danmark og Vendsyssel samt få den historiske æblehave på Landskabs- og Landbrugsmuseet relateret til nutidens produktion.

Velgørende formidling

Det er blevet en tradition, at museets naturvejleder hjælper lokalforeningen Kræftens Bekæmpelse i Sindal med en årlig vandretur. Ønsket fra foreningen er at arrangere naturvandring i den østlige ende af Hjørring Kommune. Hvert år findes der et nyt velegnet naturområde, hvor der inviteres til travetur. Naturvejlederens opgave er at fortælle nogle

af de gode natur- og kulturhistorier, som gemmer sig i området. Turene har god tilslutning, ofte op mod 100 gæster, og foreningen er glade for den tilknyttede betaling, der går ubeskåret til arbejdet i Kræftens Bekæmpelse.

Ud-i-naturen-formidling

En anden samarbejdspartner er den lokale afdeling af Danmarks Naturfredningsforening. Her arrangeres der cykelture, der gør det muligt at komme rundt i et større område af det grønne Hjørring, hvilket ikke er muligt på mere traditionelle byvandring. Sammen med foreningen arrangeres der også nattergaletur i Tollestrup Mose, der huser en god bestand af den legendariske fugl. På turene kan man høre dens fascinerende sang og desforuden også høre naturvejlederen fortælle om mosens dannelse og om tørvegravning. Desuden giver det mulighed for at fortælle om mosen som begravelsesplads og offermose. Det var her, skelettet af Tollestrupkvinden blev fundet under tørvegravning i 1943. Skelettet blev taget til museet, og i dag indgår det i udstillingen "Skatteboksen", der er Vendsyssel Historiske Museums 125 års jubilæumsudstilling.

De ovenfor beskrevne eksempler er blot nogle af de samarbejder, som museet indgår i. Der kunne også beskrives samarbejder med nogle af Hjørring Kommunes institutioner, som Frivillighedens huse, aktivitetscentre, demensgrupper samt samarbejde med ASF-Folkehjælp og med landsbyråd, turistforeninger, spejdergrupper og seniorklubber.

Resultatet af aktiviteterne er, at historier bringes ud, hvor borgerne lever deres liv. ■



Vi gir' dig smilet igen

Smil og hyggelige stunder hænger sammen og dårlige eller manglende tænder må ikke sætte en stopper for dette. Hos Tandprotetikereren har vi specialiseret os i at fremstille tandproteser med så stor præcision, at de ikke blot ligner, men også føles som naturlige tænder. Du kan med andre ord tage del i livets glæder – med et smil på læben.

TandproTetikereren

P. Nørkjærs Plads 2 • 9700 Hjørring
Tlf. 98 99 04 06 • www.tpt.dk

Tilfredshedsgaranti • Betaling op til 5 år
ISO 9001 kvalitets-certificeret

98 98 02 07

RING OG HØR MERE

GRATIS HØRE-PRØVE



HJØRRING HØRECENTER

Svinget 1C | 9800 Hjørring



FORMIDLING AF SPOR AF BESÆTTELSEN I HIRTSHALS OG SKIBSBY

Bunkergruppen ved Vendsyssel Historiske Museum startede for mere end 10 år siden med en idé om at registrere alle bunkerne i Hjørring Kommune og gøre registret tilgængeligt for alle via en hjemmeside. Nu er ca. 470 af de ca. 500 bunker registreret med GPS, digitale billeder og grundplaner. Kartotekskortene er opstillet som i den gamle registrering fra 1988, der ikke var digital.

af Jens Gerstrøm
bunkergruppen

Begyndelsen til hjemmesiden kan ses på <http://bunkerhjoerring.dk/udstillingskort/> Men en arkæologs rundvisning i en udgravning og det personlige møde på stedet gav os lyst til at prøve at gøre det samme. Vi stødt på mange oplysninger, som ikke fandt vej til vores kartotekskort, men som det nok kunne være interessant at formidle til besøgende.

Det skulle laves som traveture, der startede og sluttede det samme sted. Der skulle fortælles om det, vi så, og det, vi havde fundet ud af, men også om, hvordan vi havde båret os ad.

For at få god kontakt med deltagerne, ville vi højst

have 20 med på turen, så det ville blive nødvendigt med tilmelding.

Vores tur i Skibsby blev for lang, nemlig på tre timer. Så vi kortede en time af og tog nogle af forklaringerne med ind og fremførte dem, når deltagerne sad ned og fik kaffe. Den model har vi brugt lige siden!

De ture, vi tilbyder i Hirtshals og i Skibsby, plejer at dække behovet, men vi har også lavet ture for Museumsforeningen, lokale arkiver og foreninger.

Der skal klippes meget græs på ruten i Skibsby, så alle ture i Skibsby må afvikles i juni.



9. Batteri ved Nordsøen Oceanarium

9. Batteri nord for Nordsøen Oceanarium skulle sammen med 10. Batteri ved Hirtshals Fyr forhindre allierede skibe i at sejle ind i Hirtshals havn. Bevæbningen bestod af fire franske Schneider-kanoner, som tyskerne havde erobret i Frankrig. Kanonerne havde en kaliber på 10,5 cm og stammede fra 1. Verdenskrig.

Mens 10. Batteri ved Fyret er intakt, kan man ikke sige det samme om 9. Batteri. Mange af de mindre bunkere er slået i stykker, og brokkerne er skubbet op blandt de store bunkere. En af de store kanonbunkere er også fjernet, men den kan findes på gamle luftfotos, så dens beliggenhed kan fastslås. Det er bunker nr. 02. En anden af de store bunkere - nr. 20, en stor mandskabsbunker - var tilsyneladende væk. Men dens beliggenhed var kendt under Willemoesvej, og den var registreret. Den dukkede da også frem, da man gravede kabler ned til de nye vindmøller på havnen.

Som et lille kuriosum kan det nævnes, at skolen til en 5 cm kanon, nr. 37, er registreret på 10. batteri! Den blev bjergret af den bunkergruppe, der udgravede 10. batteri ved Fyret.

Forstærkeren i Hjørringgade og Modstandsreden ved Hirtshals Kro

Forstærkerstationen, "forstærkeren" i daglig tale, er den eneste af sin slags i Danmark. Den består af forstærkerstationsbunkeren og en aggregatbunker, der er forbundet med en mur. Fra dette anlæg havde tyskerne en vigtig telefonlinje til Arendal i Norge. Anlægget var omgivet af pigtråd og beskyttet af maskingeværstillinger. Vi har fundet tre af fire maskingeværstillinger. Den ene ligger under fortovet ved rundkørslen Hjørringgade/Kystvejen. Til anlægget hører også en mandskabsbunker til 20 mand. Den ligger under et hus på Kystvejen.

Modstandsreden ved Hirtshals Kro kaldte tyskerne for "Bodensee". Den bestod af seks bunkere, men der er ikke noget tilbage af dem, og alligevel er de registreret! Hvordan går det til?

Efter krigen skulle der ryddes op og laves planer.

Det skete også på Hirtshals havn. Hvad skulle væk, og var der noget, man ville beholde? Hvad ville det koste? Hvem skulle betale?

De papirer og det tilhørende kort kom vi i besiddelse af, og der var tilmed en ekstra bunke.

Nu bliver det indviklet! Vi har et program, der kan lægge billeder oven i hinanden - altså også billeder af kort. Men det kræver, at man har to punkter på de to billeder - det moderne og det gamle. Har man det, skriver man det sammenlagte billede ud og sammenligner det med det moderne billede.

Nu kan man aflæse koordinaterne på computeren.

Vi kunne finde to punkter - og kun to - som vi kunne bruge - et hus og et mindesmærke. Men når vi så ville lægge vores kort sammen med det moderne kort, ja, så var mindesmærket blevet flyttet.

Vi måtte så lave et mellemkort, hvor vi fik Hirtshals Kro i spil. Den kan man regne med. Den var der under krigen, og den er der som bekendt stadigvæk. Det løste problemet, og vi kunne aflæse koordinaterne på bunkerne og tegne en grundplan af den ukendte køkkenbunker, som der er to mere af i Hirtshals.

Hvis det her lød kompliceret, så er der billeder til forklaringen under kaffen på Hirtshals Museum efter turen. Men de forsvundne bunkere kom på kortet!

Lidt om turen i Skibsbj

Hvis man vil registrere bunkerne i Hjørring Kommune, ja så ligger der ca. 25 i Skibsbj. Der er ikke så mange forskellige, så det burde ikke være så svært.

Men så var der lige det problem, at det var militært område, og at det var Forsvarets Efterretningstjeneste, der har nogle af bunkerne bag deres hegn. Det burde være svært, men det var det ikke. Forsvaret har været meget imødekommende og interesseret.

Straks efter besættelsen begyndte tyskerne at opføre en hovedpejlestation i Skibsbj. Den fik navnet "Marine-Haupt-Peilstelle Hjørring", og var den eneste hovedpejlestation i Danmark. Man lyttede til fjendens radiokommunikation og forsøgte at pejle sig frem til, hvor den kom fra. Det krævede en krydspejling.

De tyske hovedpejlestationer lå som perler på en



snor langs hele Atlantvolden fra Norge til Spanien.

For at lave en krydspejling skulle to hovedpejlestationer pejle det samme radiosignal - samtidig! Det krævede avanceret teknik og samarbejde.

De første tre pejlere i Skibsbj blev hurtigt sat op. Vi opfatter dem som "hyldevarer". På turen ser vi på to af dem. Den tredje er gravet ned i marken.

Pejler nr. to var et kæmpeproblem for os. Vi kunne ikke finde den på vores liste, og vi kunne ikke finde den i bøgerne. Den var helt forsvundet i skoven, og fundamenterne til antennerne var delvist begravet. Vi fik lov til at rydde skoven og fik til sidst anlægget frem i lyset og brikkerne til at falde på plads. Hele historien kan høres på turen.

Under hele krigen arbejdede tyskerne på at forbedre deres pejlere. Det skete også i Skibsbj, hvor det kulminerede med opførelsen af den store Wullenveber i samarbejde med Telefunken. Den lå mellem Vester og Øster Hedevej og gik over i historien som netop den første Telefunken Wullenveber i verden. Den blev udbredt til mange lande efter krigen og brugt til spionformål. Du kan høre hele historien før kaffen i lejrens vagtbygning, der i dag er klubhus for Hjørring Politihundeforening.

Datoer for Bunkergruppens ture i Hirtshals og Skibsbj fremgår af kalenderen inde i magasinet. ■

HOS JPS HAR VI BYENS BEDSTE UDVALG AF MASKINER TIL DIN HAVE.



Besøg os på vandværksvej 25 i Hjørring, eller se vores udvalg i webshoppen www.j-p-s.dk



JPS
HAVE- OG PARKMASKINER



MUSEUMSFORENINGEN VED VENDSYSSEL HISTORISKE MUSEUM

STØT MUSEET
- BLIV MEDLEM AF
MUSEUMS-
FORENINGEN!

Vendsyssel Historiske Museum skal, i henhold til lovgivningen, bevare og formidle Vendsyssels kulturarv, og **Museumsforeningen ved Vendsyssel Historiske Museum** har til formål at støtte museet. Du kan blive medlem af museumsforeningen.

Som medlem af museumsforeningen har man flere medlemsfordele:

- ✓ Adgangskort til museets afdelinger (gælder entré til afdelingerne, undtaget er bjeskblanding på Hirtshals Museum og omvisninger på Bunkermuseet)
- ✓ Dette magasin, "MAGASINET VHM", der udkommer to gange om året med artikler og årskalender med alle museets planlagte udstillinger, aktiviteter m.m.
- ✓ 10% rabat på varer i museumsbutikken i Hjørring og i Hirtshals (undtaget spise- og drikkevarer) på ikke i forvejen nedsatte varer
- ✓ 20% rabat på VHMs egne bogudgivelser (ikke nedsatte)
- ✓ Fordelspris til VHMs arrangementer (gælder også Høst- og Kartoffeldagen i Mosbjerg, undtaget er omvisninger på Bunkermuseet)
- ✓ Årbogen "Vendsyssel Nu & Da"
- ✓ Invitation til udstillingsåbninger
- ✓ Invitation til VHMs årlige Nytårskur - en hyggelig og uformel sammenkomst hvert år i januar med foredrag som optakt til det kommende år

ÅRSKONTINGENT:

ENKELT MEDLEMSKAB: 175 KR.

PARMEDLEMSKAB: 250 KR.

Du/I kan melde jer ind ved at ringe til museets kontor på tlf. 96 24 10 50 eller sende en e-mail til vhm@vhm.dk

MUSEUMSFORENINGENS PROGRAM - FORÅR 2022

LØRDAG D. 22. JANUAR: Museet afholder nytårskur.

ONSDAG D. 9. FEBRUAR kl. 19.15: Mosefund og kranieofring v. Sidsel Wåhlin.

TORS DAG D. 17. MARTS kl. 17.30: Generalforsamling og "Om museet og museets udfordringer" v. Anne Dorthe Holm

TORS DAG D. 21. APRIL kl. 16.30: Vi besøger "Flygtningemuseet" i Skallerup, hvor John Kilden fortæller om flygtningesituationen ved slutningen af 2. verdenskrig.

ONSDAG D. 15. JUNI kl. 19-20.30: Besøg i museets kæmpe magasinhal på Fanøvej. Peter Gravers viser rundt og fortæller om arbejdet med opbevaring.

Ved alle arrangementer gælder, at der sendes mail ud 3-4 uger før, med nærmere beskrivelse og tilmelding. **Sæt kryds i din kalender** og kontakt museet på 96 24 10 50 eller vhm@vhm.dk, hvis vi ikke har din mailadresse.

Du kan læse mere om Museumsforeningen på:
vhm.dk/museumsforeningen

Ved spørgsmål kontakt museet på 9624 1050 eller formand Karin Mægaard på 2048 7242.

Lækker mad til din næste fest

- uanset om du holder festen i vores hyggelige lokaler eller derhjemme

**DAGENS
MIDDAG**
Hver dag
kl. 17-20
Ring og bestil

Hjørring Kro

Aalborgvej/Birthesvej - 9800 Hjørring
Tlf. +45 98 92 53 29 · hjoerringkro@mail.dk

www.hjoerringkro.dk

Find os på



VISBY

BEIKES

VI BYGGER FOR DIG



Visby Beikes udfører en lang række opgaver for forskellige kunder i Hjørring og Vendsyssel - både private, større og mindre erhvervs-kunder samt boligforeninger.

Vi mener at vi kan vores håndværk, og vi udfører gerne specialopgaver som stuk, terrazzogulve, opmuring af masseovne samt vedligehold og restaurering af bevaringsværdige og fredede bygninger.

- **TOTALENTREPRISER**
- **RENOVERING OG RESTAURERING**
- **TILBYG OG OMBYG**
- **REPARATION OG VEDLIGEHOLD**
- **MURER - TØMRER - ENTREPRENØR**



Vi takker for et rigtig godt samarbejde omkring facaderenoveringen af det Gamle Rådhus.

Vi har meget stor fornøjelse af at arbejde med bygningskulturen.



Muremester Søren Beikes

Tlf: 24 48 24 59 E-mail: s.beikes@mail.dk

Mårupgård, Mårup Kirkevej 62, Lønstrup, 9800 Hjørring

www.visbybeikes.dk

